

**государственное бюджетное общеобразовательное учреждение Самарской области «Школа-интернат № 3 для обучающихся с ограниченными возможностями здоровья городского округа Тольятти»**

---

ул. Кирова, д. 64, г.о. Тольятти, Самарская обл., 445004. Тел./факс (8482) 22-29-34.  
ул. Матросова, д. 31, г.о. Тольятти, Самарская обл., 445008. Тел./факс (8482) 24-51-31.

**ПРИНЯТО**

на заседании педагогического совета  
Протокол № 1  
«30» августа 2024г.

**УТВЕРЖДАЮ**

Директор ГБОУ  
школы-интерната №3  
\_\_\_\_\_ О.П. Степанова  
«2» сентября 2024г

**РАССМОТРЕНО**

на заседании Управляющего совета Учреждения  
протокол № 3  
«30» августа 2024 г.

**ПРОГРАММА РАЗВИТИЯ**

государственного бюджетного общеобразовательного учреждения Самарской области «Школы-интерната № 3 для обучающихся с ограниченными возможностями здоровья городского округа Тольятти»

на период с 2024-2029 г.

## Паспорт Программы развития ГБОУ школы-интерната №3 г.о. Тольятти

Наименование	Содержание
<p style="text-align: center;"><b>Полное наименование ОО</b></p>	<p style="text-align: center;">государственное бюджетное общеобразовательное учреждение Самарской области «Школа-интернат № 3 для обучающихся с ограниченными возможностями здоровья городского округа Тольятти»</p>
<p style="text-align: center;"><b>Документы, послужившие основанием для разработки Программы развития</b></p>	<ul style="list-style-type: none"> <li>✓ Конвенция о правах ребенка;</li> <li>✓ ФЗ № 124 от 24.07.1998 «Об основных гарантиях прав ребенка в РФ»;</li> <li>✓ ФЗ № 273-ФЗ от 29.12.2012 (ред. от 13.07.2015) «Об образовании в Российской Федерации» (с изменениями и дополнениями);</li> <li>✓ ФЗ № 121_ФЗ от 24.11.2005 (в ред. от 23.03.2013г.) «О социальной защите инвалидов в Российской Федерации»;</li> <li>✓ Национальная стратегия действий в интересах детей на 2012-2017годы, утв. указом Президента РФ от 01.06.2012 №761;</li> <li>✓ Концепция модернизации Российского образования;</li> <li>✓ Концепция долгосрочного социально-экономического развития Российской Федерации до2020г., утвержденная распоряжением Правительства РФ от 17.11.2008 № 1662-р;</li> <li>✓ СП 2.4. 3648 – 20 «Санитарно-эпидемиологические требования к организациям воспитания и обучения, отдыха и оздоровления детей и молодежи», утвержденные постановлением Главного государственного санитарного врача Российской Федерации от 28.09.2020г. №28.</li> <li>✓ Федеральный государственный образовательный стандарт образования обучающихся с умственной отсталостью (интеллектуальными нарушениями) утвержденный Приказом Министерства образования и науки РФ от 19.12.2014;</li> <li>✓ Приказ министерства образования и науки Самарской области об утверждении Порядка регламентации и оформления отношений государственной и муниципальной образовательной организации и родителей (законных представителей) обучающихся,</li> </ul>

	<p>нуждающихся в длительном лечении, а также детей - инвалидов, осваивающих основные общеобразовательные программы на дому в Самарской области от 04.09.2014 № 276-од;</p> <ul style="list-style-type: none"> <li>✓ Приказ Министерства просвещения РФ «Об утверждении Порядка организации и осуществления образовательной деятельности по основным общеобразовательным программам – образовательным программам начального общего, основного общего и среднего общего образования» от 22.03.2021 г. № 115;</li> <li>✓ Приказ Министерства просвещения РФ «О внесении изменений в Порядок организации и осуществления образовательной деятельности по основным общеобразовательным программам – образовательным программам начального общего, основного общего и среднего общего образования, утвержденный приказом Министерства просвещения Российской Федерации от 22 марта 2021 года № 115» от 11.02.2022 г. № 69;</li> <li>✓ Приказ Министерства просвещения РФ № 495 от 17.07.2024 года «О внесении изменений в некоторые приказы министерства просвещения российской федерации, касающиеся федеральных адаптированных образовательных программ»;</li> <li>✓ Устав ГБОУ школы-интерната № 3 г.о. Тольятти.</li> </ul>
<p align="center"><b>Цель Программы развития</b></p>	<p>Развитие образовательно-воспитательного пространства школы-интерната, обеспечивающего доступность оптимальных условий для получения качественного образования и успешную социализацию для детей с ОВЗ, с учетом психофизических особенностей учащихся.</p>
<p align="center"><b>Задачи Программы развития</b></p>	<ul style="list-style-type: none"> <li>✓ Защита прав личности обучающегося, обеспечение его психологической и физической безопасности, педагогическая поддержка и содействие ребенку в проблемных ситуациях, через квалифицированную комплексную диагностику возможностей и способностей ребенка.</li> <li>✓ Совершенствование образовательной, воспитывающей и информационной среды школы, обеспечивающей повышение качества образования учащихся через обновление содержания образования, использование</li> </ul>

	<p>информационных образовательных технологий.</p> <ul style="list-style-type: none"> <li>✓ Создание вариативной системы условий для подготовки воспитанников к самостоятельной жизни, трудовой деятельности и интеграции в общество в соответствии с быстро меняющимися условиями социальной среды.</li> <li>✓ Воспитание гражданственности, трудолюбия, толерантности, уважения к правам и свободам человека, любви к Родине, окружающей природе, семье.</li> <li>✓ Развитие системы самообразования и повышения квалификации педагогов школы-интерната, поддерживающей высокий уровень профессиональной компетенции специалистов.</li> <li>✓ Совершенствование условий для личностного и профессионального роста педагогов через освоение ими современных информационных технологий, активизацию исследовательской деятельности, обмена опытом.</li> <li>✓ Установление и расширение социальных образовательных контактов с другими учреждениями, как способа получения информации, обмена и распространения опыта, кооперирования ресурсов и возможностей для качественного осуществления обучения, социализации адаптации и интеграции воспитанников.</li> </ul>
<p><b>Планируемые результаты от реализации Программы развития</b></p>	<ol style="list-style-type: none"> <li>1. Повышение качества результатов обучения.</li> <li>2. Увеличение положительной динамики состояния здоровья учащихся.</li> <li>3. Увеличение численности педагогического персонала, ежегодно проходящего повышение квалификации и профессиональной переподготовки.</li> <li>4. Увеличение количества педагогов, участвующих в инновационных образовательных проектах на городском, областном и всероссийском уровнях.</li> <li>5. Организация и функционирование разнонаправленной системы образования, которая позволяет выпускнику школы-интерната адаптироваться к постоянно изменяющимся условиям окружающей жизни, и стать полноценным членом социального общества.</li> </ol>

<p><b>Сведения о разработчиках Программы развития</b></p>	<p>Степанова О.П.- директор          Попова Т.Н.- заместитель директора по УВР          Савостьянова Е.В.- методист          Калитова И.А. – методист          Кульчиковская О.Н. – педагог-психолог          Терентьева М.В. – заместитель директора по ВР          Привилияну О.В. – социальный педагог          Лагуткина Е.В. - учитель</p>
<p><b>Период реализации Программы развития</b></p>	<p>2024-2029 гг.</p>
<p align="center"><b>Этапы реализации Программы развития</b></p>	
<p><b>Первый этап - подготовительный: сентябрь 2024 – январь 2025</b></p>	<p>Выявление перспективных направлений развития ГБОУ школы-интерната №3 и моделирование её нового качественного состояния, создание условий для реализации программы: прохождение самодиагностики по 8 направлениям Школы Минпросвещения России;          ✓ постановка цели и задач программы развития школы-интерната;          решение проблем материально-технического и нормативно-методического обеспечения;          апробация инновационных процессов в области образования и воспитания;          внедрение целевых проектов;          внесение необходимых изменений в локальные акты.</p>
<p><b>Второй этап - февраль 2025 – март 2029гг.</b></p>	<p>Реализация целевых проектов, направленных на развитие образовательной организации, которая станет центром образования, воспитания и творчества, всестороннего развития личности ребенка.</p>
<p><b>Третий этап - обобщающий: апрель 2029 – август 2029гг.</b></p>	<p>Рефлексивный анализ и принятие управленческих решений по перспективе развития организации.</p>
<p><b>Порядок Финансирования Программы развития</b></p>	<p>Средства государственного бюджета, внебюджетных источников; возможно привлечение средств спонсорской поддержки.</p>
<p><b>Контроль реализации Программы развития</b></p>	<p>Текущее управление за ходом реализации Программы развития осуществляется администрацией школы и Управляющим советом</p>

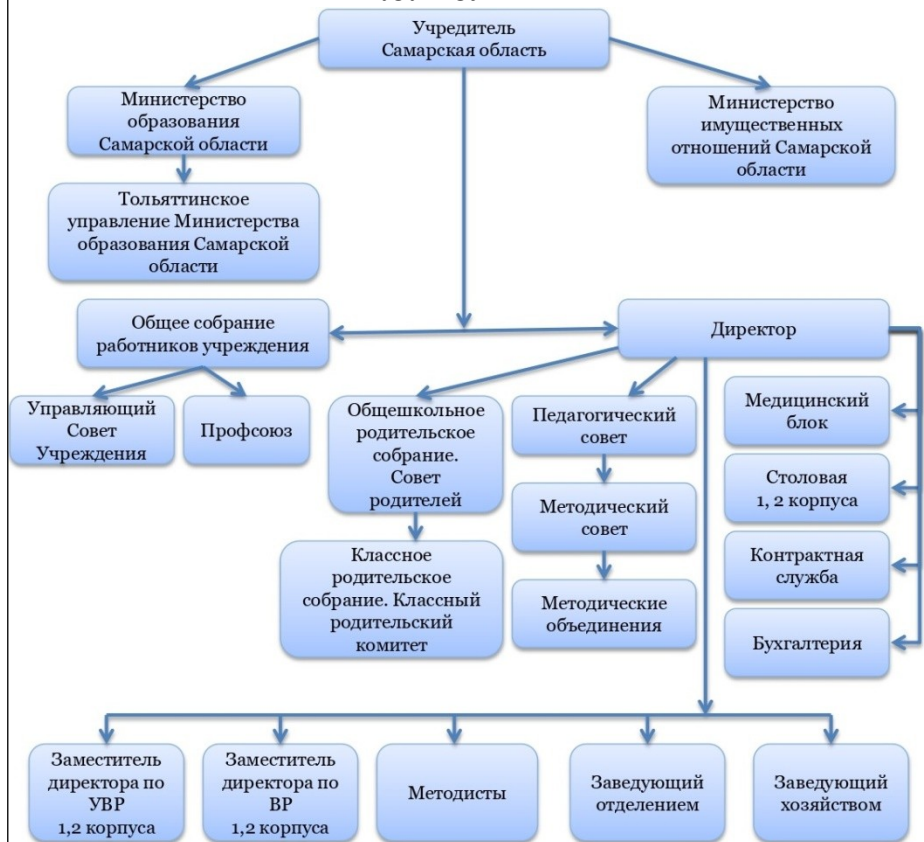
	<p>Учреждения.</p> <p>Для оценки эффективности Программы развития используется система показателей и индикаторов, позволяющая оценить ход и результативность поставленных задач по ключевым направлениям развития образовательной системы школы-интерната на 2024 – 2029гг.</p> <p>Координация работы над проектами осуществляется заместителями директора по учебной и воспитательной работе.</p> <p>Контроль за использованием финансовых средств осуществляет главный бухгалтер через квартальную отчетность.</p> <p>Отчетность директора не реже 1 раза в год.</p>
<p><b>Порядок контроля за реализацией Программы развития</b></p>	<p>Заседание Педагогического Совета – 4 раза в год</p> <p>Совещание при директоре по реализации Программы- 1 раз в квартал</p> <p>Мониторинг реализации Программы - постоянно</p>

## 1. Информационная справка о ГБОУ школе-интернате №3 г.о. Тольятти

Наименование	Содержание
<b>Основные сведения об ОО</b>	<p>1. государственное бюджетное общеобразовательное учреждение Самарской области «Школа-интернат № 3 для обучающихся с ограниченными возможностями здоровья городского округа Тольятти».</p> <p>ГБОУ школа-интернат № 3 г.о.Тольятти.</p> <p>2. 1992 постановление Администрации Центрального района г.Тольятти №2910 от 21.10.1992 года.</p> <p>3. ИНН: 6323013054</p> <p>4. Информация об учредителях: Самарская область. Функции и полномочия учредителей от имени Самарской области осуществляют: министерство образования Самарской области, министерство имущественных отношений Самарской области.</p> <p>5. Сведения о лицензии: Министерство образования и науки Самарской области Регистрационный № 6927 от 28 сентября 2016г. Серия 63Л 01 № 0002626.</p> <p>6. Информация о месте нахождения ОО: Российская Федерация, 445004, Самарская область, г. Тольятти, ул. Кирова, дом 64</p> <p>7. Контакты: 8 (8482) 222934, <a href="mailto:tu_internat3@63edu.ru">tu_internat3@63edu.ru</a>, <a href="http://schola3i.minobr63.ru">http://schola3i.minobr63.ru</a></p>
<b>Сведения об обучающихся</b>	<p>Количество обучающихся:</p> <p>АООП (вариант 1) -348 человек</p> <p>АООП (вариант 2) – 275 человек</p> <p>АООП (вариант 8.3, 8.4) – 53 человека</p> <p>Обучающихся с ОВЗ – 676 (100%) из них ИД – 498 человек.</p>
<b>Краткая характеристика организационно-педагогических условий</b>	<p>Управление Учреждением осуществляется в соответствии с законодательством Российской Федерации и Самарской области, Уставом, на основании принципов единоначалия и коллегиальности. Структура управления является целостной системой управляющей и управляемой подсистем, взаимодействующих и составляющих их звеньев.</p> <p>Коллегиальные органы управления:</p> <p>-общее собрание;</p>

- педагогический совет;
- методический совет;
- управляющий совет.

### Структура управления ГБОУ школа–интернат №3 г.о. Тольятти



Содержание образования осуществляется по:

- Адаптированной основной общеобразовательной программе образования обучающихся с умственной отсталостью (интеллектуальными нарушениями); (вариант 1)
- Адаптированной основной общеобразовательной программе образования обучающихся с умеренной, тяжелой и глубокой умственной отсталостью (интеллектуальными нарушениями) тяжелыми и множественными нарушениями развития; (вариант 2).
- Адаптированной основной общеобразовательной программе начального образования обучающихся с расстройствами аутистического спектра (вариант 8.3,8.4.).

Для обеспечения цели своей деятельности Учреждение обеспечено 56 учебными кабинетами, 2 спортивными залами, 9 мастерскими, в которых воспитанники обучаются швейному, столярному



делу, декоративно-прикладному искусству. Введен новый профиль – подготовка младшего обслуживающего персонала. В стенах школы-интерната воспитанники имеют возможность обучаться цветоводству и декоративному садоводству, для этого оборудованы 2 зимних сада и теплицы. Вновь созданы и полностью оснащены 2 кабинета ЛФК и 2 информационных центра.

С 2019 года реализуется проект «Доброшкола» в рамках Федерального проекта «Современная школа» национального проекта «Образование». Обновлено оборудование (оснащение) мастерских для реализации предметной области «Технология», кабинетов психолого-педагогического сопровождения и коррекционной работы с обучающимися с ОВЗ, учебных кабинетов, кабинетов и помещений для реализации программ дополнительного образования.

Учебные кабинеты оснащены современным дидактическим материалом, ТСО, мультимедийной техникой, учебно - методической и научно-методической литературой, наглядными пособиями.

Для лечения и оздоровления детей имеется три лицензированных медицинских кабинета, включая кабинет физиотерапии.

Обучающиеся ежегодно проходят медицинские осмотры, диспансеризацию, проводятся мероприятия по профилактике заболеваний, санитарно-противоэпидемических и профилактических мероприятий. Осуществляется оказание первичной медико-санитарной помощи в порядке, установленном законодательством в сфере охраны здоровья

Расписание занятий предусматривает перерывы достаточной продолжительности для организации питания обучающихся. Питание отвечает санитарно-эпидемиологическим нормам, соблюдаются требования к калорийности и витаминизации блюд.

Школа работает в режиме круглосуточного пребывания воспитанников с пятидневной формой обучения. Поэтому для организации отдыха и быта воспитанников школа располагает спальнями с комфортной мебелью, игровыми комнатами, бытовыми комнатами.

Организация воспитательного процесса в школе-

интернате направлена на воспитание социально адаптивной личности, готовой к самостоятельной жизни и трудовой деятельности. Система воспитательной работы направлена на решение таких задач, как: «Создание условий для личностного развития и самовыражения обучающихся через КТД, участие в конкурсах и спортивных соревнованиях».

Дополнительное образование является значимым ресурсом в воспитательном процессе. Учреждение реализует дополнительные общеразвивающие программы экологической, физкультурно-спортивной, художественно-эстетической направленности.

Цель внеурочной деятельности: создание условий для проявления и развития ребенком своих интересов на основе свободного выбора, постижения духовно-нравственных ценностей и культурных традиций.

Внеурочная деятельность позволяет решить ряд задач:

- обеспечить благоприятную адаптацию ребенка в школе;
- оптимизировать учебную нагрузку обучающихся;
- улучшить условия для развития ребенка;
- учесть возрастные и индивидуальные особенности каждого ребенка.

В школе-интернате созданы условия для полноценного пребывания ребенка в течение всего дня, а для группы детей - круглосуточно. Прослеживается содержательное единство учебного, воспитательного, развивающего процессов в рамках воспитательной системы и АООП. Созданы здоровьесберегающая среда и «безбарьерная» среда, обеспечивающие соблюдение санитарно-эпидемиологических правил и нормативов, включающая рациональную организацию образовательного процесса, оптимизацию двигательной активности, организацию рационального питания, работу по формированию ценности здоровья и здорового образа жизни.

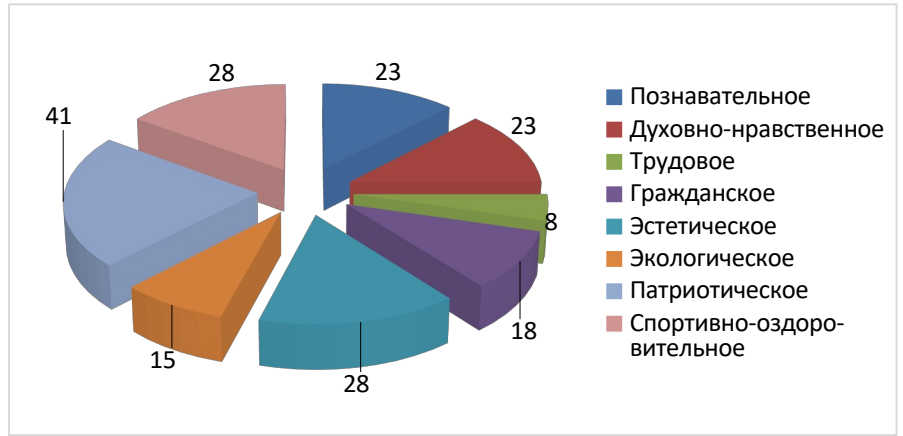
Физкультурно-оздоровительное направление представлено кружками и секциями «Юные спортсмены», «Крепыш» Олимпиец Гольф клуб Спортивная подготовка. Целью данных курсов является формирование у обучающихся основ здорового образа жизни, развитие самостоятельности посредством освоения двигательной деятельности.

	<p><u>Техническое</u> направление представлено кружками «Мир компьютера», «Занимательная информатика» «Инфознайка», «Цифровая гигиена», «Юный столяр».</p> <p><u>Социально-гуманитарное</u> направление представлено кружками «Хозяюшка», «Чистюля», школьная газета «Радуга», целью которых является формирование практических умений и навыков через вовлечение учащихся в общественно полезный, производительный труд.</p> <p><u>Художественное</u> направление имеет своей целью создание условий для формирования у детей эстетических вкусов, проявления творческих способностей в области различных видов искусства. Для реализации этих целей созданы кружки «Веселые нотки», «До-ми-соль-ка», Театр моды «Фентези», «Вдохновение», «Вернисаж», «Крафтовые истории», «Пластилиновые фантазии», «Росиночка», «Рукоделки-творилки», «Художественная роспись» хореографический кружок «Звездочки».</p> <p><u>Естественно-научное</u> направление представлено кружками «Волшебный мир растений», «Комнатное цветоводство», «Основы цветоводства».</p>
<p><b>Сведения о режиме деятельности</b></p>	<p>Школа-интернат № 3 состоит из трех корпусов, которые находятся в разных районах города, по адресам ул. Кирова, дом 64, ул. Матросова, дом 31, ул. Маршала Жукова, дом 25.</p> <p>Продолжительность учебного года. 1 (доп.), 1 класс - 33 недели, 2-9 классы - 34 недели;</p> <p>Продолжительность учебной недели – 5 дней, обучение организовано в одну смену (первую). Во вторую половину дня проводятся коррекционно-развивающие занятия и занятия по программам дополнительного образования.</p> <p>Продолжительность уроков – 40 минут. Учебные занятия начинаются в 8.30.</p> <p>Продолжительность каникул в течение учебного года- не менее 30 календарных дней, для обучающихся 1 классов устанавливаются дополнительные недельные каникулы в феврале.</p> <p>Организация образовательного процесса в школе регламентируется учебным планом, календарным планом-графиком учебного времени и расписанием занятий</p>

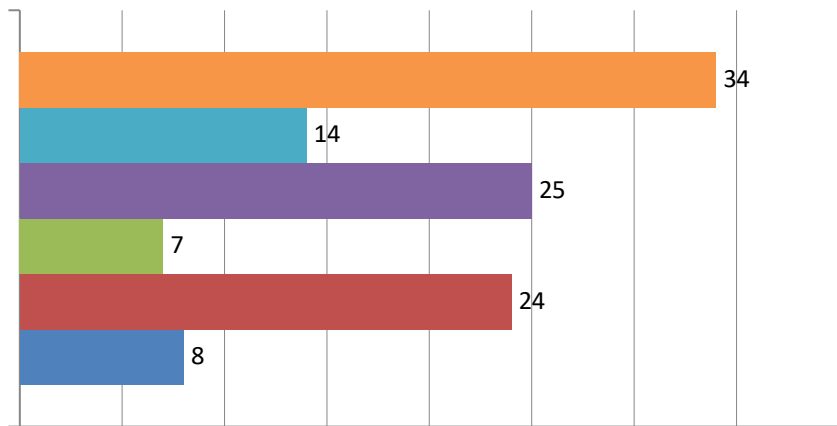
<p><b>Сведения о работниках ОО</b></p>	<p>Общее количество работников -165 педагогических работников – 109 учителей – 80 воспитателей - 9 педагоги-психологи – 3 учителя – логопеды 3 учителя – дефектологи – 4 социальные педагоги – 2 педагог-библиотекарь – 1 Из них: 32 человека имеют высшую квалификационную категорию -29 % 16 человек имеют первую квалификационную категорию- 15% 31 соответствуют занимаемой должности- 28% 30 человека – не имеют соответствия занимаемой должности (вновь принятые, перешедшие с одной должности на другую, вышедшие с отпуска по уходу за детьми). Из общего количества педагогических работников 8 педагогических работников награждены Почетным званием «Почетный работник общего образования РФ» 18 награждены Почетной Грамотой министерства науки и образования. Согласно п.2 части 5 ст.47 ФЗ «Об образовании в Российской Федерации» № 273-ФЗ от 29.12.2012 педагогические работники проходят дополнительную подготовку по направлению работы не реже одного раза в три года. В связи этим определен перечень работников, подлежащих обучению по ИОЧ, составлен предварительный план повышения квалификации. Курсовая подготовка по ИОЧ пройдена в необходимые сроки.</p>
<p><b>Краткая характеристика окружающего социума, наличие социальных партнеров</b></p>	<p>В целях осуществления социального партнерства по реализации программы воспитания заключены договоры о взаимодействии с органами системы профилактики, ПМПК, библиотекой, ПОО г.о. Тольятти, с творческими коллективами этнических конфессий г.о. Тольятти.</p>
<p><b>Краткое описание достижений ОО за</b></p>	<p>Ежегодно педагогический коллектив и обучающиеся принимают участие в мероприятиях различного уровня. <b>Анализ по количеству мероприятий представлен в</b></p>

предыдущие 3 года

### диаграммах.



### По уровню проводимых мероприятий

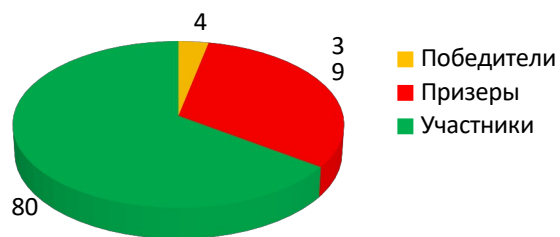


Школьный    Городской    Областной    Региональный    Всероссийский  
Международный

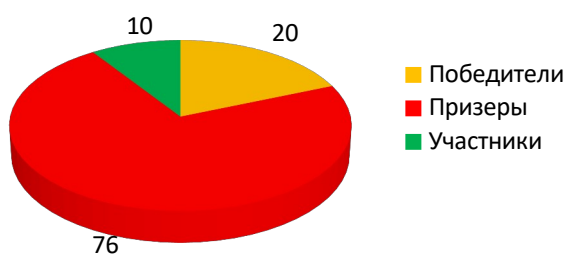
### По качеству участия



Региональный и областной уровень



Городской уровень



В мероприятиях приняли участие 95% обучающихся по очной форме и 58% обучающихся на дому.

Педагоги принимают участие в конкурсах профессионального мастерства, представляя свой опыт на городских и региональных мероприятиях.

## 2. Проблемно-ориентированный анализ текущего состояния и результатов самодиагностики.

2.1. В результате проведенной диагностики в рамках проекта «Школа Минпросвещения России» был выявлен средний уровень, который представляет собой расширенный комплекс условий, способствующий повышению мотивации обучающихся к развитию и обучению, вовлеченность в образовательный процесс, направленный на обеспечение освоения обучающимися навыков и умений.

№	Показатель оценивания	Значение оценивания	Балльная оценка	Магистральное направление, ключевое условие	Критерий	Дефициты	Управленческие действия/решения
1	Реализация учебно-исследовательской и проектной деятельности	Обучающиеся участвуют в реализации проектной и/или исследовательской деятельности	1	Магистральное направление «Знание»	Образовательный процесс		
2	Реализация федеральных рабочих программ по учебным предметам (1–11 классы) (критический показатель)	100% учителей используют программы учебных предметов, содержание и планируемые результаты которых не ниже соответствующих содержания и планируемых результатов федеральных рабочих программ учебных предметов	1	Магистральное направление «Знание»	Образовательный процесс		

№	Показатель оценивания	Значение оценивания	Балльная оценка	Магистральное направление, ключевое условие	Критерий	Дефициты	Управленческие действия/решения
3	Обеспеченность учебниками и учебными пособиями, в том числе специальными учебниками и учебными пособиями для обучающихся с ОВЗ	Обеспечено учебниками и учебными пособиями в полном объеме	2	Магистральное направление «Знание»	Образовательный процесс		
4	Применение электронных образовательных ресурсов (ЭОР) из федерального перечня	Предусмотрено	1	Магистральное направление «Знание»	Образовательный процесс		
5	Углубленное изучение отдельных предметов	Не реализуется углубленное изучение отдельных предметов	0	Магистральное направление «Знание»	Образовательный процесс		
6	Реализация и соблюдение требований локального акта, регламентирующего формы, порядок, периодичность текущего контроля успеваемости и промежуточной аттестации обучающихся (критический показатель)	100% учителей и членов управленческой команды школы соблюдают требования локального акта, регламентирующего формы, порядок, периодичность текущего контроля успеваемости и промежуточной	1	Магистральное направление «Знание»	Функционирование объективной внутренней системы оценки качества образования		



№	Показатель оценивания	Значение оценивания	Балльная оценка	Магистральное направление, ключевое условие	Критерий	Дефициты	Управленческие действия/решения
		аттестации обучающихся					
7	Реализация и соблюдение требований локального акта, регламентирующего внутреннюю систему оценки качества образования (критический показатель)	100% учителей и членов управленческой команды школы соблюдают требования локального акта, регламентирующего внутреннюю систему оценки качества образования	1	Магистральное направление «Знание»	Функционирование объективной внутренней системы оценки качества образования		
8	Планирование оценочных процедур с учетом графиков проведения федеральных и региональных (при наличии) оценочных процедур (сводный график оценочных процедур размещен на официальном сайте школы)	Нет	0	Магистральное направление «Знание»	Функционирование объективной внутренней системы оценки качества образования		
9	Образовательная организация не входит в перечень образовательных организаций с признаками необъективных результатов	образовательная организация не входит в перечень образовательных организаций с признаками необъективных	2	Магистральное направление «Знание»	Функционирование объективной внутренней системы оценки качества образования		

№	Показатель оценивания	Значение оценивания	Балльная оценка	Магистральное направление, ключевое условие	Критерий	Дефициты	Управленческие действия/решения
		результатов по итогам двух предыдущих учебных годов					
10	Отсутствие выпускников 9 класса, не получивших аттестаты об основном образовании, в общей численности выпускников 9 класса (за предыдущий учебный год)	Отсутствие выпускников 9 класса, не получивших аттестаты об основном общем образовании	1	Магистральное направление «Знание»	Функционирование объективной внутренней системы оценки качества образования		
11	Реализация рабочих программ курсов внеурочной деятельности, в том числе курса Разговоры о важном (критический показатель)	Обучающимся обеспечено 10 часов еженедельных занятий внеурочной деятельностью	3	Магистральное направление «Знание»	Обеспечение удовлетворения образовательных интересов и потребностей обучающихся		
12	Участие обучающихся во Всероссийской олимпиаде школьников	Отсутствие	0	Магистральное направление «Знание»	Обеспечение удовлетворения образовательных интересов и потребностей обучающихся		
13	Наличие победителей и призеров этапов Всероссийской олимпиады школьников	Отсутствие	0	Магистральное направление «Знание»	Обеспечение удовлетворения образовательных интересов и потребностей обучающихся		

№	Показатель оценивания	Значение оценивания	Балльная оценка	Магистральное направление, ключевое условие	Критерий	Дефициты	Управленческие действия/решения
14	Сетевая форма реализации общеобразовательных программ (наличие договора(-ов) о сетевой форме реализации общеобразовательных программ; наличие общеобразовательных программ, реализуемых в сетевой форме)	Не осуществляется сетевая форма реализации общеобразовательных программ	0	Магистральное направление «Знание»	Обеспечение удовлетворения образовательных интересов и потребностей обучающихся		
15	Реализация программы (плана) мероприятий по обеспечению доступности и качества образования обучающихся с ОВЗ, с инвалидностью (или развития инклюзивного образования и т. п.)	Реализация в течение 2 и более лет	3	Магистральное направление «Знание»	Обеспечение условий для организации образования обучающихся с ограниченными возможностями здоровья (ОВЗ), с инвалидностью		
16	Разработанность локальных актов (далее – ЛА) в части организации образования обучающихся с ОВЗ, с инвалидностью, в том числе посредством организации инклюзивного образования	Разработаны отдельные ЛА, или есть указание в общих ЛА на особенности организации образования обучающихся с ОВЗ, с инвалидностью по всем вопросам	2	Магистральное направление «Знание»	Обеспечение условий для организации образования обучающихся с ограниченными возможностями здоровья (ОВЗ), с инвалидностью		

№	Показатель оценивания	Значение оценивания	Балльная оценка	Магистральное направление, ключевое условие	Критерий	Дефициты	Управленческие действия/решения
17	Кадровое обеспечение оказания психолого-педагогической и технической помощи обучающимся с ОВЗ, с инвалидностью	Обеспечено полностью	2	Магистральное направление «Знание»	Обеспечение условий для организации образования обучающихся с ограниченными возможностями здоровья (ОВЗ), с инвалидностью		
18	Программно-методическое обеспечение обучения и воспитания по федеральным адаптированным образовательным программам	Разработаны адаптированные основные общеобразовательные программы и адаптированные дополнительные общеобразовательные программы	2	Магистральное направление «Знание»	Обеспечение условий для организации образования обучающихся с ограниченными возможностями здоровья (ОВЗ), с инвалидностью		
19	Обеспечение информационной открытости, доступности информации об организации образования обучающихся с ОВЗ, с инвалидностью (за исключением персональной информации, в том числе о состоянии здоровья обучающихся)	Информационный блок на официальном сайте общеобразовательной организации с регулярно обновляемой информацией	3	Магистральное направление «Знание»	Обеспечение условий для организации образования обучающихся с ограниченными возможностями здоровья (ОВЗ), с инвалидностью		

№	Показатель оценивания	Значение оценивания	Балльная оценка	Магистральное направление, ключевое условие	Критерий	Дефициты	Управленческие действия/решения
20	Учебно-дидактическое обеспечение обучения и воспитания по федеральным адаптированным образовательным программам (в соответствии с рекомендованными психолого-медико-педагогической комиссией вариантами адаптированных образовательных программ)	Обеспечено учебниками и учебными пособиями, в том числе специальными дидактическими материалами для обучающихся с ОВЗ, разработанными педагогами общеобразовательной организации	3	Магистральное направление «Знание»	Обеспечение условий для организации образования обучающихся с ограниченными возможностями здоровья (ОВЗ), с инвалидностью		
21	Наличие специальных технических средств обучения (далее –ТСО) индивидуального и коллективного пользования	оснащены ТСО как отдельные рабочие места, так и отдельные классы для обучающихся с ОВЗ, с инвалидностью	3	Магистральное направление «Знание»	Обеспечение условий для организации образования обучающихся с ограниченными возможностями здоровья (ОВЗ), с инвалидностью		
22	Применение электронных образовательных ресурсов и дистанционных образовательных технологий в образовании	Предусмотрено	1	Магистральное направление «Знание»	Обеспечение условий для организации образования обучающихся с ограниченными возможностями здоровья (ОВЗ), с инвалидностью		

№	Показатель оценивания	Значение оценивания	Балльная оценка	Магистральное направление, ключевое условие	Критерий	Дефициты	Управленческие действия/решения
	обучающихся с ОВЗ, с инвалидностью						
23	Создание условий для профессионального развития и совершенствования профессиональных компетенций педагогических работников в части обучения и воспитания обучающихся с ОВЗ, с инвалидностью, в том числе посредством организации инклюзивного образования (за три последних года)	Не менее 80% педагогических работников прошли обучение (за три последних года)	2	Магистральное направление «Знание»	Обеспечение условий для организации образования обучающихся с ограниченными возможностями здоровья (ОВЗ), с инвалидностью		
24	Трансляция опыта образовательной организации в вопросах образования обучающихся с ОВЗ, с инвалидностью, в том числе посредством организации инклюзивного образования, на семинарах, тренингах, конференциях и иных мероприятиях	Системная работа (цикл мероприятий)	2	Магистральное направление «Знание»	Обеспечение условий для организации образования обучающихся с ограниченными возможностями здоровья (ОВЗ), с инвалидностью		

<b>№</b>	<b>Показатель оценивания</b>	<b>Значение оценивания</b>	<b>Балльная оценка</b>	<b>Магистральное направление, ключевое условие</b>	<b>Критерий</b>	<b>Дефициты</b>	<b>Управленческие действия/решения</b>
25	Обеспечение бесплатным горячим питанием обучающихся начальных классов (критический показатель)	100% обучающихся начальных классов обеспечены горячим питанием	1	Магистральное направление «Здоровье»	Здоровьесберегающая среда		
26	Организация просветительской деятельности, направленной на формирование здорового образа жизни (далее – ЗОЖ), профилактика табакокурения, употребления алкоголя и наркотических средств. (критический показатель)	Наличие общешкольной программы работы по противодействию и профилактике вредных привычек	1	Магистральное направление «Здоровье»	Здоровьесберегающая среда		
27	Количество школьных просветительских мероприятий по ЗОЖ, по профилактике курения табака, употребления алкоголя и наркотических средств	Более 5 мероприятий за учебный год	3	Магистральное направление «Здоровье»	Здоровьесберегающая среда		
28	Реализация программы здоровьесбережения	Наличие общешкольной программы здоровьесбережения и ее	2	Магистральное направление «Здоровье»	Здоровьесберегающая среда		

№	Показатель оценивания	Значение оценивания	Балльная оценка	Магистральное направление, ключевое условие	Критерий	Дефициты	Управленческие действия/решения
		полноценная реализация					
29	Наличие в образовательной организации спортивной инфраструктуры для занятий физической культурой и спортом, в том числе, доступной населению (в том числе на основе договоров сетевого взаимодействия)	Да	1	Магистральное направление «Здоровье»	Создание условий для занятий физической культурой и спортом		
30	Диверсификация деятельности школьных спортивных клубов (далее – ШСК) (по видам спорта)	От 1 до 4 видов спорта в ШСК	1	Магистральное направление «Здоровье»	Создание условий для занятий физической культурой и спортом	Отсутствие сетевой формы реализации программы.	<ul style="list-style-type: none"> <li>• Определение сетевых партнеров (предприятия, организации) в ближайшем окружении или дистанционно, которые могли бы предоставить школе ресурсы (профессиональные кадры, материально-техническую базу, образовательные ресурсы).</li> <li>• Разработка в программе воспитания в разделе "Виды, формы и содержание воспитательной деятельности"</li> </ul>



№	Показатель оценивания	Значение оценивания	Балльная оценка	Магистральное направление, ключевое условие	Критерий	Дефициты	Управленческие действия/решения
							вариативного модуля "Школьные спортивные клубы", планирование мероприятий.
31	Наличие дополнительных образовательных услуг в области физической культуры и спорта; доля обучающихся, постоянно посещающих занятия	30% и более обучающихся постоянно посещают занятия	3	Магистральное направление «Здоровье»	Создание условий для занятий физической культурой и спортом		
32	Участие обучающихся в массовых физкультурно-спортивных мероприятиях (в том числе во Всероссийских спортивных соревнованиях школьников Президентские состязания и Всероссийских спортивных играх школьников Президентские спортивные игры, Всероссийских соревнованиях и спартакиадах Специальной олимпиады России, Всероссийских соревнованиях и спартакиадах	Участие обучающихся в спортивных мероприятиях на региональном и (или) всероссийском уровнях	3	Магистральное направление «Здоровье»	Создание условий для занятий физической культурой и спортом		

№	Показатель оценивания	Значение оценивания	Балльная оценка	Магистральное направление, ключевое условие	Критерий	Дефициты	Управленческие действия/решения
	Всероссийской федерации спорта лиц с интеллектуальными нарушениями)						
33	Наличие победителей и призеров спортивных соревнований (в том числе во Всероссийских спортивных соревнованиях школьников Президентские состязания и Всероссийских спортивных играх школьников Президентские спортивные игры, Всероссийских соревнованиях и спартакиадах Специальной олимпиады России, Всероссийских соревнованиях и спартакиадах Всероссийской федерации спорта лиц с интеллектуальными нарушениями)	Наличие победителей и (или) призеров на региональном и (или) всероссийском уровне	2	Магистральное направление «Здоровье»	Создание условий для занятий физической культурой и спортом		
34	Доля обучающихся, получивших знак отличия Всероссийского физкультурно-	Отсутствие обучающихся, имеющих знак отличия ВФСК	0	Магистральное направление «Здоровье»	Создание условий для занятий физической	Недостаточная работа по привлечению обучающихся к участию во Всероссийском	• Проведение мониторинга участия обучающихся во Всероссийском

№	Показатель оценивания	Значение оценивания	Балльная оценка	Магистральное направление, ключевое условие	Критерий	Дефициты	Управленческие действия/решения
	спортивного комплекса «Готов к труду и обороне (далее – ВФСК ГТО) в установленном порядке, соответствующий его возрастной категории на 1 сентября отчетного года	«ГТО», подтвержденный удостоверением			культурой и спортом	<p>физкультурно-спортивном комплексе «Готов к труду и обороне».</p> <p>Недостаточное информирование обучающихся об участии во Всероссийском физкультурно-спортивном комплексе «Готов к труду и обороне». Отсутствие соответствующих знаний о правилах и порядке проведения процедуры сдачи Всероссийского физкультурно-спортивного комплекса ГТО.</p>	<p>физкультурно-спортивном комплексе «Готов к труду и обороне».</p> <ul style="list-style-type: none"> <li>Разработка системы мотивирования/стимулирования обучающихся к участию во Всероссийском физкультурно-спортивном комплексе «Готов к труду и обороне».</li> <li>Проведение просветительской работы о порядке участия во Всероссийском физкультурно-спортивном комплексе «Готов к труду и обороне» и преимуществах обладателей удостоверений ГТО.</li> </ul>
35	Наличие в организации отдельного кабинета учителя-логопеда и (или) учителя-дефектолога	наличие	1	Магистральное направление «Здоровье»	Создание условий для занятий физической		

№	Показатель оценивания	Значение оценивания	Балльная оценка	Магистральное направление, ключевое условие	Критерий	Дефициты	Управленческие действия/решения
					культурой и спортом		
36	Наличие в кабинете учителя-логопеда и (или) учителя-дефектолога оборудованных зон (помещений) для проведения индивидуальных и групповых занятий, коррекционно-развивающей работы	наличие	1	Магистральное направление «Здоровье»	Создание условий для занятий физической культурой и спортом		
37	Доля обучающихся, охваченных дополнительным образованием в общей численности обучающихся (критический показатель)	77% и более обучающихся	3	Магистральное направление «Творчество»	Развитие талантов		
38	Реализация дополнительных общеобразовательных программ	Программы разработаны и реализуются по 6 направлениям	3	Магистральное направление «Творчество»	Развитие талантов	•	
39	Наличие технологических кружков на базе общеобразовательной организации и/или в рамках сетевого взаимодействия	3 и более технологических кружка	3	Магистральное направление «Творчество»	Развитие талантов	•	
40	Участие обучающихся в конкурсах, фестивалях, олимпиадах (кроме	Участие обучающихся в конкурсах,	3	Магистральное направление «Творчество»	Развитие талантов		

№	Показатель оценивания	Значение оценивания	Балльная оценка	Магистральное направление, ключевое условие	Критерий	Дефициты	Управленческие действия/решения
	Всероссийской олимпиады школьников), конференциях	фестивалях, олимпиадах, конференциях на региональном и (или) всероссийском уровне					
41	Наличие победителей и призеров различных олимпиад (кроме ВСОШ), смотров, конкурсов, конференций	Наличие победителей и (или) призеров конкурсов, фестивалей, олимпиад, конференций на региональном уровне	2	Магистральное направление «Творчество»	Развитие талантов	Отсутствие системы подготовки обучающихся к конкурсному движению.	<ul style="list-style-type: none"> <li>• Разработка плана участия обучающихся образовательной организации в олимпиадах и иных интеллектуальных и (или) творческих конкурсах, мероприятиях в соответствии с федеральным, региональным, муниципальным перечнями олимпиад и иных интеллектуальных и (или) творческих конкурсов, мероприятий.</li> <li>• Проведение мониторинга участия обучающихся и анализ результатов участия в конкурсах, фестивалях, олимпиадах, конференциях.</li> </ul>

№	Показатель оценивания	Значение оценивания	Балльная оценка	Магистральное направление, ключевое условие	Критерий	Дефициты	Управленческие действия/решения
							<ul style="list-style-type: none"> <li>• Организация работы классных руководителей с мотивированными обучающимися, их родителями и учителями-предметниками.</li> <li>• Организация индивидуальной и групповой работы учителей-предметников и педагогов дополнительного образования с мотивированными обучающимися.</li> <li>• Обеспечение психолого-педагогической поддержки участников конкурсов, фестивалей, олимпиад, конференций.</li> </ul>
42	Сетевая форма реализации дополнительных общеобразовательных программ (организации культуры и искусств, технопарки Кванториум, мобильные технопарки Кванториум, Дома	Сетевая форма реализации дополнительных общеобразовательных программ с 1 организацией	1	Магистральное направление «Творчество»	Развитие талантов	Отсутствие разработанных образовательных программ, реализующихся в сетевой форме, по всем шести направленностям.	<ul style="list-style-type: none"> <li>• Создание ресурсных условий в общеобразовательной организации для обеспечения сетевого взаимодействия (нормативно-правовые, материально-,</li> </ul>

№	Показатель оценивания	Значение оценивания	Балльная оценка	Магистральное направление, ключевое условие	Критерий	Дефициты	Управленческие действия/решения
	научной коллаборации, центры IT-куб, Точка роста, экостанции, ведущие предприятия региона, профессиональные образовательные организации и образовательные организации высшего образования и др.)						информационно-технические, кадровые).
43	Функционирование школьных творческих объединений (школьный театр, школьный музей, школьный музыкальный коллектив, школьный медицентр (телевидение, газета, журнал) и др.) (критический показатель)	5 и более объединений	3	Магистральное направление «Творчество»	Школьные творческие объединения		•
44	Функционирование школьного театра	Функционирование школьного театра	1	Магистральное направление «Творчество»	Школьные творческие объединения		
45	Функционирование школьного музея	Функционирование школьного музея	1	Магистральное направление «Творчество»	Школьные творческие объединения		
46	Функционирование школьного хора	Функционирование школьного хора	1	Магистральное направление «Творчество»	Школьные творческие объединения		

№	Показатель оценивания	Значение оценивания	Балльная оценка	Магистральное направление, ключевое условие	Критерий	Дефициты	Управленческие действия/решения
47	Функционирование школьного медиацентра (телевидение, газета, журнал и др.)	Функционирование школьного медиацентра	1	Магистральное направление «Творчество»	Школьные творческие объединения		
48	Доля обучающихся, являющихся членами школьных творческих объединений, от общего количества обучающихся в организации	30% и более обучающихся	3	Магистральное направление «Творчество»	Школьные творческие объединения		
49	Количество мероприятий школьных творческих объединений: концерты, спектакли, выпуски газет, журналов и т. д. (для каждого школьного творческого объединения)	Более 2 в год (для каждого школьного творческого объединения)	2	Магистральное направление «Творчество»	Школьные творческие объединения		
50	Использование государственных символов при обучении и воспитании(критический показатель)	Да	3	Магистральное направление «Воспитание»	Организация воспитательной деятельности		
51	Реализация рабочей программы воспитания, в том числе для обучающихся с ОВЗ(критический показатель)	Да	1	Магистральное направление «Воспитание»	Организация воспитательной деятельности		
52	Реализация календарного плана воспитательной работы(критический показатель)	Да	1	Магистральное направление «Воспитание»	Организация воспитательной деятельности		



№	Показатель оценивания	Значение оценивания	Балльная оценка	Магистральное направление, ключевое условие	Критерий	Дефициты	Управленческие действия/решения
53	Функционирование Совета родителей	Да	1	Магистральное направление «Воспитание»	Организация воспитательной деятельности		
54	Наличие советника директора по воспитанию и взаимодействию с детскими общественными объединениями	Да	1	Магистральное направление «Воспитание»	Организация воспитательной деятельности		
55	Взаимодействие образовательной организации и родителей в процессе реализации рабочей программы воспитания	Осуществляется с использованием регламентированных и неформальных форм взаимодействия	2	Магистральное направление «Воспитание»	Организация воспитательной деятельности	Не стимулируется развитие неформальных форм взаимодействия образовательной организации и родителей.	<ul style="list-style-type: none"> <li>Организация неформальных форм взаимодействия образовательной организации и родителей: групповые консультации родителей по различным вопросам развития и воспитания детей, педагогические лектории, родительские школы и университеты, родительские клубы, клубы выходного дня, мастер-классы, круглые столы по вопросам воспитания.</li> </ul>
56	Наличие школьной символики (флаг школы, гимн школы, эмблема школы, элементы)	Наличие школьной символики (флаг школы, гимн школы, эмблема)	1	Магистральное направление «Воспитание»	Организация воспитательной деятельности		

№	Показатель оценивания	Значение оценивания	Балльная оценка	Магистральное направление, ключевое условие	Критерий	Дефициты	Управленческие действия/решения
	школьного костюма и т. п.)	школы, элементы школьного костюма и т.п.)					
57	Реализация программ краеведения и школьного туризма	Реализуется 1 программа краеведения или школьного туризма	1	Магистральное направление «Воспитание»	Организация воспитательной деятельности	<p>Нет защищенных туристических объектов вблизи школы.</p> <p>Отсутствие материально-технического оснащения для реализации программ по туризму, отсутствие необходимого личного и группового снаряжения.</p> <p>Не разработаны программы краеведения и школьного туризма в рамках внеурочной деятельности и/или дополнительного образования.</p>	<ul style="list-style-type: none"> <li>Использование возможностей участия в федеральном проекте «Классная страна», который аккумулирует передовые идеи по развитию детского туризма.</li> <li>Использование для закупки туристического оборудования средств грантов, спонсорской помощи.</li> <li>Оптимизация расходов, планирование материально-технического оснащения, необходимого для реализации программы краеведения или школьного туризма.</li> <li>Интеграция туристско-краеведческой деятельности в программу воспитания общеобразовательной организации.</li> </ul>

№	Показатель оценивания	Значение оценивания	Балльная оценка	Магистральное направление, ключевое условие	Критерий	Дефициты	Управленческие действия/решения
							<ul style="list-style-type: none"> <li>• Анализ и экспертиза качества школьных программ краеведения и школьного туризма.</li> <li>• Принятие мер по привлечению и мотивации обучающихся к поисковой и краеведческой деятельности, детскому познавательному туризму.</li> <li>• Организация деятельности рабочей группы по модернизации программ краеведения и школьного туризма: - реализация программ урочной и внеурочной деятельности, дополнительного образования по краеведению и школьному туризму; - организация профильных каникулярных отрядов, слетов, мастер-классов, экскурсий, конкурсов по краеведению и школьному туризму; -</li> </ul>

№	Показатель оценивания	Значение оценивания	Балльная оценка	Магистральное направление, ключевое условие	Критерий	Дефициты	Управленческие действия/решения
							<p>организация сетевого взаимодействия с организациями-партнерами, курирующими программы краеведения и школьного туризма в районе, крае.</p> <ul style="list-style-type: none"> <li>• Организация систематического административного контроля реализации программ краеведения и школьного туризма в общеобразовательной организации.</li> </ul>
58	Организация летних тематических смен в школьном лагере	Наличие	1	Магистральное направление «Воспитание»	Организация воспитательной деятельности		
59	Функционирование Совета обучающихся	Отсутствие	0	Магистральное направление «Воспитание»	Ученическое самоуправление, волонтерское движение		
60	Наличие первичного отделения РДДМ Движение первых	Наличие	1	Магистральное направление «Воспитание»	Ученическое самоуправление, волонтерское движение		
61	Наличие центра детских инициатив, пространства ученического самоуправления	Наличие	1	Магистральное направление «Воспитание»	Ученическое самоуправление, волонтерское движение		

№	Показатель оценивания	Значение оценивания	Балльная оценка	Магистральное направление, ключевое условие	Критерий	Дефициты	Управленческие действия/решения
62	Участие в реализации проекта Орлята России	Отсутствие	0	Магистральное направление «Воспитание»	Ученическое самоуправление, волонтерское движение		
63	Наличие представительств детских и молодежных общественных объединений (Юнармия, Большая перемена и др.)	Отсутствие	0	Магистральное направление «Воспитание»	Ученическое самоуправление, волонтерское движение	Недостаточная работа по вовлечению обучающихся в деятельность представительств детских и молодежных общественных объединений («Юнармия», «Большая перемена»).	• Организация работы по вовлечению обучающихся и педагогов в конкурс «Большая перемена».
64	Участие обучающихся в волонтерском движении	Обучающиеся не участвуют в волонтерском движении	0	Магистральное направление «Воспитание»	Ученическое самоуправление, волонтерское движение		
65	Наличие школьных военно-патриотических клубов	Отсутствие	0	Магистральное направление «Воспитание»	Ученическое самоуправление, волонтерское движение		
66	Реализация утвержденного календарного плана профориентационной деятельности в школе (в соответствии с календарным планом профориентационной деятельности, разработанным в субъекте РФ)	Да	1	Магистральное направление «Профориентация»	Сопровождение выбора профессии		

№	Показатель оценивания	Значение оценивания	Балльная оценка	Магистральное направление, ключевое условие	Критерий	Дефициты	Управленческие действия/решения
	(критический показатель)						
67	Определение ответственного за реализацию профориентационной деятельности (в должности не ниже заместителя директора)	Да	1	Магистральное направление «Профориентация»	Сопровождение выбора профессии		
68	Наличие соглашений с региональными предприятиями/организациями, оказывающими содействие в реализации профориентационных мероприятий	Нет	0	Магистральное направление «Профориентация»	Сопровождение выбора профессии	Отсутствие механизмов взаимодействия с региональными предприятиями/организациями, оказывающими содействие в реализации профориентационных мероприятий.	<ul style="list-style-type: none"> <li>Разработка совместно с профессиональными учебными заведениями и работодателями инструментов развития образовательной экосистемы: образовательных ресурсов, гибких образовательных траекторий, нелинейного расписания с индивидуальным таймингом и т. д.</li> </ul>
69	Наличие профильных предпрофессиональных классов (инженерные, медицинские, космические, IT, педагогические, предпринимательские и др.)	Нет	0	Магистральное направление «Профориентация»	Сопровождение выбора профессии		

№	Показатель оценивания	Значение оценивания	Балльная оценка	Магистральное направление, ключевое условие	Критерий	Дефициты	Управленческие действия/решения
70	Наличие и использование дополнительных материалов по профориентации, в том числе мультимедийных, в учебных предметах общеобразовательного цикла	Да	1	Магистральное направление «Профориентация»	Сопровождение выбора профессии		
71	Посещение обучающимися экскурсий на предприятиях	Да	1	Магистральное направление «Профориентация»	Сопровождение выбора профессии		
72	Участие обучающихся в моделирующих профессиональных пробах (онлайн) и тестированиях	Да	1	Магистральное направление «Профориентация»	Сопровождение выбора профессии		
73	Посещение обучающимися экскурсий в организациях СПО и ВО	Да	1	Магистральное направление «Профориентация»	Сопровождение выбора профессии		
74	Посещение обучающимися профессиональных проб на региональных площадках	Нет	0	Магистральное направление «Профориентация»	Сопровождение выбора профессии		
75	Посещение обучающимися занятий по программам дополнительного образования, в том числе кружков, секций и др.,	Да	1	Магистральное направление «Профориентация»	Сопровождение выбора профессии		

№	Показатель оценивания	Значение оценивания	Балльная оценка	Магистральное направление, ключевое условие	Критерий	Дефициты	Управленческие действия/решения
	направленных на профориентацию						
76	Прохождение обучающимися профессионального обучения по программам профессиональной подготовки по профессиям рабочих и должностям служащих	Нет	0	Магистральное направление «Профориентация»	Сопровождение выбора профессии		
77	Проведение родительских собраний на тему профессиональной ориентации, в том числе о кадровых потребностях современного рынка труда	Да	1	Магистральное направление «Профориентация»	Сопровождение выбора профессии		
78	Участие обучающихся 6–11 классов в мероприятиях проекта Билет в будущее	Нет	0	Магистральное направление «Профориентация»	Сопровождение выбора профессии		
79	Участие обучающихся в чемпионатах по профессиональному мастерству, в том числе для обучающихся с инвалидностью, с ОВЗ, включая фестиваль Знакомство с профессией в рамках чемпионатов Абилимпикс	Да	1	Магистральное направление «Профориентация»	Сопровождение выбора профессии		



№	Показатель оценивания	Значение оценивания	Балльная оценка	Магистральное направление, ключевое условие	Критерий	Дефициты	Управленческие действия/решения
80	Использование единых подходов к штатному расписанию (количество административного персонала на контингент, узкие специалисты)	В организации используются единые подходы к штатному расписанию	1	Ключевое условие «Учитель. Школьная команда»	Условия педагогического труда		
81	Предусмотрены меры материального и нематериального стимулирования (разработан школьный локальный акт о системе материального и нематериального стимулирования, соблюдаются требования локального акта)	Предусмотрены меры материального и нематериального стимулирования	1	Ключевое условие «Учитель. Школьная команда»	Условия педагогического труда		
82	Развитие системы наставничества (положение о наставничестве, дорожная карта о его реализации, приказы) (критический показатель)	Да	1	Ключевое условие «Учитель. Школьная команда»	Методическое сопровождение педагогических кадров. Система наставничества		
83	Наличие методических объединений / кафедр / методических советов учителей(критический показатель)	Да	1	Ключевое условие «Учитель. Школьная команда»	Методическое сопровождение педагогических кадров. Система наставничества		
84	Наличие методических объединений / кафедр /	Да	1	Ключевое условие «Учитель.	Методическое сопровождение педагогических		

№	Показатель оценивания	Значение оценивания	Балльная оценка	Магистральное направление, ключевое условие	Критерий	Дефициты	Управленческие действия/решения
	методических советов классных руководителей			Школьная команда»	кадров. Система наставничества		
85	Охват учителей диагностикой профессиональных компетенций (федеральной, региональной, самодиагностикой)	Не менее 50% учителей прошли диагностику профессиональных компетенций	2	Ключевое условие «Учитель. Школьная команда»	Методическое сопровождение педагогических кадров. Система наставничества	Недостаточный охват учителей диагностикой профессиональных компетенций (федеральной, региональной, самодиагностикой).	<ul style="list-style-type: none"> <li>• Проведение разъяснительной работы с педагогическими кадрами по порядку форм диагностики профессиональных дефицитов педагогических работников образовательных организаций с возможностью получения индивидуального плана в соответствии с распоряжением Минпросвещения России от 27.08.2021 № Р-201.</li> <li>• Повышение мотивации педагогических работников к прохождению диагностики профессиональных компетенций.</li> <li>• Разработка способов стимулирования и поощрения педагогических</li> </ul>

№	Показатель оценивания	Значение оценивания	Балльная оценка	Магистральное направление, ключевое условие	Критерий	Дефициты	Управленческие действия/решения
							<p>работников, направленных на профилактику профессионального выгорания, повышение мотивации педагогических работников к прохождению диагностики профессиональных компетенций.</p> <ul style="list-style-type: none"> <li>• Разработка плана мероприятий по выявлению профессиональных затруднений и потребностей педагогов.</li> <li>• Разработка программы наставничества, в том числе реверсивного, организация «горизонтального» обучения педагогических работников.</li> <li>• Обеспечение проведения диагностики профессиональных дефицитов на основании экспертной</li> </ul>

№	Показатель оценивания	Значение оценивания	Балльная оценка	Магистральное направление, ключевое условие	Критерий	Дефициты	Управленческие действия/решения
							оценки практической деятельности (участие в открытом мероприятии, его анализ и подготовка заключения о выявленных профессиональных дефицитах).
86	Доля учителей, для которых по результатам диагностики разработаны индивидуальные образовательные маршруты	От 3% до 4% учителей	1	Ключевое условие «Учитель. Школьная команда»	Методическое сопровождение педагогических кадров. Система наставничества	Низкая доля учителей, для которых по результатам диагностики профессиональных дефицитов разработаны ИОМ.	<ul style="list-style-type: none"> <li>• Организация адресного методического сопровождения педагогических работников, нуждающихся в поддержке, сопровождении для преодоления профессиональных затруднений и дефицитов.</li> <li>• Разработка плана мероприятий по сопровождению педагогов, у которых выявлены профессиональные дефициты.</li> <li>• Обеспечение анализа / самоанализа профессиональной деятельности педагогических работников.</li> </ul>

№	Показатель оценивания	Значение оценивания	Балльная оценка	Магистральное направление, ключевое условие	Критерий	Дефициты	Управленческие действия/решения
							<ul style="list-style-type: none"> <li>• Обеспечение участия представителей управленческой команды в формировании ИОМ педагога.</li> <li>• Обеспечение мотивирующего административного контроля разработки и реализации ИОМа.</li> <li>• Проведение разъяснительных мероприятий по формированию у педагога понимания своих образовательно-профессиональных дефицитов и потребностей.</li> <li>• Проведение анализа результатов диагностик профессиональных дефицитов педагогических работников общеобразовательной организации (направления диагностики профессиональных дефицитов)</li> </ul>

№	Показатель оценивания	Значение оценивания	Балльная оценка	Магистральное направление, ключевое условие	Критерий	Дефициты	Управленческие действия/решения
							<p>педагогических работников обусловлены нормативно закрепленным перечнем профессиональных компетенций: предметных, методических, психолого-педагогических, коммуникативных компетенций, которые связаны с трудовыми функциями профессионального стандарта "Педагог").</p> <ul style="list-style-type: none"> <li>• Проведение мероприятий по повышению внутренней мотивации педагога при разработке и реализации ИОМ.</li> <li>• Организация мониторинга удовлетворенности педагогов профессиональной деятельностью и методическим сопровождением.</li> <li>• Разработка ИОМ непрерывного развития</li> </ul>

№	Показатель оценивания	Значение оценивания	Балльная оценка	Магистральное направление, ключевое условие	Критерий	Дефициты	Управленческие действия/решения
							<p>профессионального мастерства педагогических работников для повышения эффективности их профессиональной деятельности.</p> <ul style="list-style-type: none"> <li>• Осуществление административного контроля за организацией деятельности по выявлению дефицитов, сопровождению, разработки и реализации ИОМ.</li> <li>• Разработка способов стимулирования и поощрения педагогических работников, направленных на повышение мотивации педагогических работников к прохождению диагностики профессиональных компетенций.</li> </ul>
87	Доля педагогических работников, прошедших обучение по программам	Не менее 80% педагогических работников	3	Ключевое условие «Учитель.	Развитие и повышение квалификации		

№	Показатель оценивания	Значение оценивания	Балльная оценка	Магистральное направление, ключевое условие	Критерий	Дефициты	Управленческие действия/решения
	повышения квалификации, размещенным в Федеральном реестре дополнительных профессиональных программ педагогического образования (за три последних года) (критический показатель)			Школьная команда»			
88	Доля педагогических работников, прошедших обучение по программам повышения квалификации по инструментам ЦОС, размещенным в Федеральном реестре дополнительных профессиональных программ педагогического образования (за три последних года)	Менее 50% педагогических работников	0	Ключевое условие «Учитель. Школьная команда»	Развитие и повышение квалификации	Низкая доля педагогических работников, прошедших обучение по программам повышения квалификации по инструментам ЦОС, размещенным в Федеральном реестре дополнительных профессиональных программ педагогического образования (за три последних года).	<ul style="list-style-type: none"> <li>• Проведение мониторинга обучения педагогических работников общеобразовательной организации по программам повышения квалификации по инструментам ЦОС, размещенным в Федеральном реестре дополнительных профессиональных программ педагогического образования за три последних года.</li> <li>• Проведение анализа имеющихся программ дополнительного</li> </ul>



№	Показатель оценивания	Значение оценивания	Балльная оценка	Магистральное направление, ключевое условие	Критерий	Дефициты	Управленческие действия/решения
							<p>профессионального образования по инструментам ЦОС региональных институтов развития образования/институтов повышения квалификации, программ, размещенных в Федеральном реестре дополнительных профессиональных программ педагогического образования.</p> <ul style="list-style-type: none"> <li>• Обеспечение адресного подхода со стороны администрации, проведение информационно-разъяснительной работы с педагогами о необходимости обучения по программам повышения квалификации по инструментам ЦОС.</li> <li>• Обеспечение информирования о новых тенденциях развития образования,</li> </ul>

№	Показатель оценивания	Значение оценивания	Балльная оценка	Магистральное направление, ключевое условие	Критерий	Дефициты	Управленческие действия/решения
							<p>задачах и требованиях к профессиональной компетентности педагогических работников по вопросам использования инструментов ЦОС в образовательной деятельности.</p> <ul style="list-style-type: none"> <li>• Обеспечение анализа / самоанализа профессиональной деятельности педагогических работников в части использования инструментов ЦОС в образовательной деятельности.</li> <li>• Формирование перспективного плана повышения квалификации педагогических работников по программам повышения квалификации по инструментам ЦОС, размещенным в Федеральном реестре дополнительных</li> </ul>

№	Показатель оценивания	Значение оценивания	Балльная оценка	Магистральное направление, ключевое условие	Критерий	Дефициты	Управленческие действия/решения
							<p>профессиональных программ педагогического образования.</p> <ul style="list-style-type: none"> <li>• Организация обучения педагогических работников по программам повышения квалификации по инструментам ЦОС, размещенным в Федеральном реестре дополнительных профессиональных программ педагогического образования.</li> <li>• Организация административного контроля за организацией обучения педагогических работников по программам повышения квалификации по инструментам ЦОС, размещенным в Федеральном реестре дополнительных профессиональных программ</li> </ul>

№	Показатель оценивания	Значение оценивания	Балльная оценка	Магистральное направление, ключевое условие	Критерий	Дефициты	Управленческие действия/решения
							<p>педагогического образования.</p> <ul style="list-style-type: none"> <li>• Включение в индивидуальные образовательные маршруты педагогов плана обучения по программам повышения квалификации по инструментам ЦОС, размещенным в Федеральном реестре.</li> </ul>
89	Доля педагогических работников и управленческих кадров, прошедших обучение по программам повышения квалификации в сфере воспитания (за три последних года)	Не менее 50% педагогических работников	1	Ключевое условие «Учитель. Школьная команда»	Развитие и повышение квалификации	Низкая доля педагогических работников и управленческих кадров, прошедших обучение по программам повышения квалификации в сфере воспитания (за три последних года).	<ul style="list-style-type: none"> <li>• Проведение мониторинга обучения педагогических работников общеобразовательной организации по программам повышения квалификации в сфере воспитания, размещенным в Федеральном реестре дополнительных профессиональных программ педагогического образования за три последних года.</li> <li>• Проведение анализа имеющихся программ</li> </ul>

№	Показатель оценивания	Значение оценивания	Балльная оценка	Магистральное направление, ключевое условие	Критерий	Дефициты	Управленческие действия/решения
							<p>дополнительного профессионального образования в сфере воспитания региональных институтов развития образования/институтов повышения квалификации, программ, размещенных в Федеральном реестре дополнительных профессиональных программ педагогического образования.</p> <ul style="list-style-type: none"> <li>• Обеспечение адресного подхода со стороны администрации, проведение информационно-разъяснительной работы с педагогами о значении воспитания.</li> <li>• Обеспечение информирования о новых тенденциях развития образования, задачах и требованиях к профессиональной компетентности педагогических</li> </ul>

№	Показатель оценивания	Значение оценивания	Балльная оценка	Магистральное направление, ключевое условие	Критерий	Дефициты	Управленческие действия/решения
							<p>работников в сфере воспитания.</p> <ul style="list-style-type: none"> <li>• Обеспечение анализа / самоанализа профессиональной деятельности педагогических работников в сфере воспитания.</li> <li>• Формирование перспективного плана повышения квалификации педагогических работников в рамках по программам повышения квалификации в сфере воспитания, размещенным в Федеральном реестре дополнительных профессиональных программ педагогического образования.</li> <li>• Организация обучения педагогических работников по программам повышения квалификации в сфере воспитания,</li> </ul>

№	Показатель оценивания	Значение оценивания	Балльная оценка	Магистральное направление, ключевое условие	Критерий	Дефициты	Управленческие действия/решения
							<p>размещенным в Федеральном реестре дополнительных профессиональных программ педагогического образования.</p> <ul style="list-style-type: none"> <li>• Организация административного контроля за организацией обучения педагогических работников по программам повышения квалификации в сфере воспитания, размещенным в Федеральном реестре дополнительных профессиональных программ педагогического образования.</li> </ul>
90	Повышение квалификации управленческой команды по программам из Федерального реестра образовательных программ дополнительного профессионального	Отсутствие	0	Ключевое условие «Учитель. Школьная команда»	Развитие и повышение квалификации	Не обеспечивается повышение квалификации членов управленческой команды.	<ul style="list-style-type: none"> <li>• Проведение анализа имеющихся программ дополнительного профессионального образования региональных институтов развития образования/институтов повышения</li> </ul>

№	Показатель оценивания	Значение оценивания	Балльная оценка	Магистральное направление, ключевое условие	Критерий	Дефициты	Управленческие действия/решения
	образования (за три последних года)						<p>квалификации, программ, размещенных в Федеральном реестре.</p> <ul style="list-style-type: none"> <li>• Обеспечение адресного подхода со стороны руководителя образовательной организации, проведение информационно-разъяснительной работы с членами управленческой команды.</li> <li>• Формирование перспективного плана повышения квалификации членов управленческой команды по программам повышения квалификации, размещенным в Федеральном реестре дополнительных профессиональных программ педагогического образования.</li> <li>• Создание условий для обучения</li> </ul>



№	Показатель оценивания	Значение оценивания	Балльная оценка	Магистральное направление, ключевое условие	Критерий	Дефициты	Управленческие действия/решения
							управленческих кадров в регулярном обучении по программам повышения квалификации, размещенным в Федеральном реестре дополнительных профессиональных программ.
91	Дополнительное профессиональное образование учителей биологии, информатики, математики, физики, химии по программам, направленным на формирование у обучающихся общеобразовательных организаций навыков, необходимых для обеспечения технологического суверенитета Российской Федерации (за три последних года)	Нет	0	Ключевое условие «Учитель. Школьная команда»	Развитие и повышение квалификации		
92	Участие педагогов в конкурсном движении	Участие на региональном уровне	2	Ключевое условие «Учитель. Школьная команда»	Развитие и повышение квалификации	Отсутствие педагогов, участвующих в профессиональных конкурсах на всероссийском уровне.	<ul style="list-style-type: none"> <li>• Проведение мониторинга участия педагогов в конкурсном движении (за три последних года).</li> </ul>

№	Показатель оценивания	Значение оценивания	Балльная оценка	Магистральное направление, ключевое условие	Критерий	Дефициты	Управленческие действия/решения
							<ul style="list-style-type: none"> <li>• Разработка для педагогов календаря активностей (очные и дистанционные конкурсы профмастерства, олимпиады и диктанты, обучающие семинары и конференции и т.д.).</li> <li>• Организация взаимообучения педагогических работников и управленческих кадров (в том числе – в формате внутрикорпоративного обучения, тренингов по командообразованию).</li> <li>• Включение в план методической работы актуальных направлений (госполитика, учет дефицитов и ресурсов ОО и т.д.).</li> <li>• Разработка плана мероприятий по выявлению и распространению передового педагогического опыта.</li> </ul>

№	Показатель оценивания	Значение оценивания	Балльная оценка	Магистральное направление, ключевое условие	Критерий	Дефициты	Управленческие действия/решения
							<ul style="list-style-type: none"> <li>• Формирование банка успешных «командных» педагогических и управленческих практик и их тиражирование.</li> <li>• Осуществление методического сопровождения педагогов, участвующих в конкурсах профессионального мастерства.</li> <li>• Привлечение педагогических работников к участию в мероприятиях в качестве эксперта, члена жюри, руководителя краткосрочного проекта.</li> <li>• Создание системы наставничества, тьюторства, сопровождения педагога в подготовке к профессиональному конкурсу.</li> <li>• Обеспечение участия педагогов в публичных</li> </ul>

№	Показатель оценивания	Значение оценивания	Балльная оценка	Магистральное направление, ключевое условие	Критерий	Дефициты	Управленческие действия/решения
							<p>мероприятиях разных уровней: конференциях, круглых столах, семинарах, мастер-классах и т.д.</p> <ul style="list-style-type: none"> <li>• Методическое сопровождение кандидата на победителя/призера конкурса по принципу "равный" учит "равного".</li> <li>• Обеспечение формирования необходимых компетенций у педагога для участия и победы в конкурсах.</li> </ul>
93	Наличие среди педагогов победителей и призеров конкурсов	Наличие среди педагогов победителей и призеров конкурсов на региональном уровне	2	Ключевое условие «Учитель. Школьная команда»	Развитие и повышение квалификации	Отсутствие необходимых компетенций у педагога для участия и победы в конкурсах профессионального мастерства.	<ul style="list-style-type: none"> <li>• Привлечение педагогических работников к участию в мероприятиях в качестве эксперта, члена жюри, руководителя проекта.</li> <li>• Разработка для педагогов, участвующих в конкурсах профессионального мастерства, календаря активностей (очные и</li> </ul>

№	Показатель оценивания	Значение оценивания	Балльная оценка	Магистральное направление, ключевое условие	Критерий	Дефициты	Управленческие действия/решения
						<p>Недостаточная работа по мотивации педагогов, участвующих в конкурсах профессионального мастерства, к достижению высокого результата.</p>	<p>дистанционные конкурсы профмастерства, олимпиады и диктанты, обучающие семинары и конференции и т.д.).</p> <ul style="list-style-type: none"> <li>• Организация участия педагогов, участвующих в конкурсах профессионального мастерства, в публичных мероприятиях разных уровней: конференциях, круглых столах, семинарах, мастер-классах и т.д.</li> <li>• Создание системы мотивирования/стимулирования педагогических работников, занимающих активную позицию в конкурсном движении, принимающих участие в профессиональных конкурсах.</li> <li>• Осуществление профилактики профессионального выгорания педагогов, участвующих в</li> </ul>

№	Показатель оценивания	Значение оценивания	Балльная оценка	Магистральное направление, ключевое условие	Критерий	Дефициты	Управленческие действия/решения
							<p>конкурсах профессионального мастерства.</p> <ul style="list-style-type: none"> <li>Информационная поддержка финалистов и победителей профконкурсов (билборды, видеоролики, интервью в СМИ и т.п.).</li> </ul>
94	Наличие в общеобразовательной организации педагога-психолога (по основному месту работы (штатного), внешнего совместителя или привлеченного в рамках сетевого взаимодействия) (критический показатель)	Наличие	1	Ключевое условие «Школьный климат»	Организация психолого-педагогического сопровождения		
95	Доля обучающихся общеобразовательных организаций, принявших участие в социально-психологическом тестировании на выявление рисков употребления наркотических средств и психотропных веществ, в общей численности обучающихся	Менее 70% обучающихся	0	Ключевое условие «Школьный климат»	Организация психолого-педагогического сопровождения		

№	Показатель оценивания	Значение оценивания	Балльная оценка	Магистральное направление, ключевое условие	Критерий	Дефициты	Управленческие действия/решения
	общеобразовательных организаций, которые могли принять участие в данном тестировании						
96	Наличие локальных актов по организации психолого-педагогического сопровождения участников образовательных отношений	Наличие	1	Ключевое условие «Школьный климат»	Организация психолого-педагогического сопровождения		
97	Наличие в штате общеобразовательной организации социального педагога	Наличие	1	Ключевое условие «Школьный климат»	Организация психолого-педагогического сопровождения		
98	Наличие в общеобразовательной организации учителя-дефектолога (по основному месту работы (штатного), внешнего совместителя или привлеченного в рамках сетевого взаимодействия), квалификация которого соответствует профессиональному стандарту Педагог-дефектолог	Наличие	1	Ключевое условие «Школьный климат»	Организация психолого-педагогического сопровождения		
99	Наличие в общеобразовательной	Наличие	1	Ключевое условие	Организация психолого-		

№	Показатель оценивания	Значение оценивания	Балльная оценка	Магистральное направление, ключевое условие	Критерий	Дефициты	Управленческие действия/решения
	организации учителя-логопеда (по основному месту работы (штатного), внешнего совместителя или привлеченного в рамках сетевого взаимодействия), квалификация которого соответствует профессиональному стандарту Педагог-дефектолог			«Школьный климат»	педагогического сопровождения		
100	Наличие в организации отдельного кабинета педагога-психолога	Наличие в организации отдельного кабинета педагога-психолога с автоматизированным рабочим местом	2	Ключевое условие «Школьный климат»	Организация психолого-педагогического сопровождения		
101	Оказание психолого-педагогической помощи целевым группам обучающихся (испытывающим трудности в обучении; находящимся в трудной жизненной ситуации; детям-сиротам и детям, оставшимся без попечения родителей; обучающимся с ОВЗ и	Реализуется психолого-педагогическая программа и (или) комплекс мероприятий для каждой из целевых групп обучающихся	2	Ключевое условие «Школьный климат»	Формирование психологически благоприятного школьного климата		



№	Показатель оценивания	Значение оценивания	Балльная оценка	Магистральное направление, ключевое условие	Критерий	Дефициты	Управленческие действия/решения
	(или) инвалидностью; одаренным детям) (критический показатель)						
10 2	Формирование психологически благоприятного школьного пространства для обучающихся	Выделение и оснащение тематических пространств для обучающихся (зона общения, игровая зона, зона релаксации и иное)	1	Ключевое условие «Школьный климат»	Формирование психологически благоприятного школьного климата		
10 3	Наличие в кабинете педагога-психолога оборудованных зон (помещений) для проведения индивидуальных и групповых консультаций, психологической разгрузки, коррекционно-развивающей работы	Наличие специальных тематических зон	1	Ключевое условие «Школьный климат»	Формирование психологически благоприятного школьного климата		
10 4	Формирование психологически благоприятного школьного пространства для педагогов	Выделение и оснащение тематического пространства (помещения) для отдыха и эмоционального восстановления педагогов	1	Ключевое условие «Школьный климат»	Формирование психологически благоприятного школьного климата		

№	Показатель оценивания	Значение оценивания	Балльная оценка	Магистральное направление, ключевое условие	Критерий	Дефициты	Управленческие действия/решения
105	Профилактика травли в образовательной среде	Реализуется психолого-педагогическая программа и (или) комплекс мероприятий по профилактике травли	2	Ключевое условие «Школьный климат»	Формирование психологически благоприятного школьного климата		
106	Профилактика девиантного поведения обучающихся	Реализуется психолого-педагогическая программа и (или) комплекс мероприятий по профилактике девиантного поведения	2	Ключевое условие «Школьный климат»	Формирование психологически благоприятного школьного климата		
107	Наличие локальных актов (далее – ЛА) образовательной организации, регламентирующих ограничения использования мобильных телефонов обучающимися (критический показатель)	Да	1	Ключевое условие «Образовательная среда»	ЦОС (поддержка всех активностей)		
108	Подключение образовательной организации к высокоскоростному интернету (критический показатель)	Да	1	Ключевое условие «Образовательная среда»	ЦОС (поддержка всех активностей)		

№	Показатель оценивания	Значение оценивания	Балльная оценка	Магистральное направление, ключевое условие	Критерий	Дефициты	Управленческие действия/решения
109	Предоставление безопасного доступа к информационно-коммуникационной сети Интернет (критический показатель)	Да	1	Ключевое условие «Образовательная среда»	ЦОС (поддержка всех активностей)		
110	Использование федеральной государственной информационной системы Моя школа, в том числе верифицированного цифрового образовательного контента, при реализации основных общеобразовательных программ (критический показатель)	Не менее 30% педагогических работников используют сервисы и подсистему «Библиотека ЦОК» ФГИС «Моя школа»	2	Ключевое условие «Образовательная среда»	ЦОС (поддержка всех активностей)	Отсутствие/частичная разработка ЛА документов по использованию ФГИС «Моя школа».	<ul style="list-style-type: none"> <li>• Разработка ЛА: «Положение о применении электронного обучения, дистанционных образовательных технологий при реализации образовательных программ»; «дорожной карты» по реализации мероприятий по подключению и использованию ФГИС «Моя школа».</li> <li>• Разработка модели цифровой образовательной среды образовательной организации на основе целевой модели, утвержденной приказом Министерства просвещения Российской Федерации от 02.12.2019 № 649.</li> </ul>

№	Показатель оценивания	Значение оценивания	Балльная оценка	Магистральное направление, ключевое условие	Критерий	Дефициты	Управленческие действия/решения
						<p>Педагогические работники не обладают необходимыми компетенциями.</p>	<ul style="list-style-type: none"> <li>• Разработка проекта по цифровой образовательной среде образовательной организации и включение всех педагогов и управленческого персонала школы к использованию единого доступа к образовательным сервисам цифровым учебным материалам.</li> <li>• Осуществление мониторинга цифровых компетенций педагогов и обучающихся, позволяющих использовать оборудование и программные средства, технологии дистанционного образовательного взаимодействия, пользоваться доступом к информационным каналам сети Интернет, ресурсам медиатек.</li> <li>• Обеспечение курсовой подготовки педагогов по совершенствованию</li> </ul>

№	Показатель оценивания	Значение оценивания	Балльная оценка	Магистральное направление, ключевое условие	Критерий	Дефициты	Управленческие действия/решения
						<p>Невключенность в рабочие программы учебных предметов видов учебной деятельности с использованием ресурсов ФГИС «Моя школа».</p>	<p>и развитию цифровых компетенций.</p> <ul style="list-style-type: none"> <li>• Обеспечение в рабочих программах учебных предметов, учебных курсов (в том числе внеурочной деятельности), учебных модулей возможности использования электронных (цифровых) образовательных ресурсов, являющихся учебно-методическими материалами (мультимедийные программы, электронные учебники и задачники, электронные библиотеки, виртуальные лаборатории, игровые программы, коллекции цифровых образовательных ресурсов), используемыми для обучения и воспитания различных групп пользователей, представленными в</li> </ul>

№	Показатель оценивания	Значение оценивания	Балльная оценка	Магистральное направление, ключевое условие	Критерий	Дефициты	Управленческие действия/решения
							электронном (цифровом) виде и реализующими дидактические возможности ИКТ, содержание которых соответствует законодательству об образовании.
						Неприятие родителями и некоторыми педагогами электронного обучения из-за влияния на здоровье школьника (педагога).	<ul style="list-style-type: none"> <li>• Проведение разъяснительной работы с педагогами, с родителями (законными представителями).</li> <li>• Выработка системы контроля за временными нормами электронного обучения.</li> </ul>
111	Информационно-коммуникационная образовательная платформа Сферум(критический показатель)	100% педагогических работников включены в сетевые профессиональные сообщества по обмену педагогическим опытом и активно используют платформу «Сферум»	3	Ключевое условие «Образовательная среда»	ЦОС (поддержка всех активностей)		

№	Показатель оценивания	Значение оценивания	Балльная оценка	Магистральное направление, ключевое условие	Критерий	Дефициты	Управленческие действия/решения
11 2	Оснащение образовательной организации ИТ-оборудованием в соответствии с Методическими рекомендациями по вопросам размещения оборудования, поставляемого в целях обеспечения образовательных организаций материально-технической базой для внедрения ЦОС	Частично соответствует	1	Ключевое условие «Образовательная среда»	ЦОС (поддержка всех активностей)	<p>Отсутствие финансирования</p> <p>Оборудование образовательной организации не соответствует Методическим рекомендациям по вопросам размещения оборудования, поставляемого в целях обеспечения образовательных организаций материально-технической базой для внедрения ЦОС.</p> <p>Отсутствие цифровой модели образовательной среды.</p>	<ul style="list-style-type: none"> <li>• Перераспределение бюджетных средств или привлечение дополнительных источников финансирования.</li> <li>• Разработка мероприятий по развитию материально-технической базы, информационно-телекоммуникационной инфраструктуры для внедрения ЦОС.</li> <li>• Реализация и внедрение целевой модели цифровой образовательной среды, (утвержденной приказом Минпросвещения России от 02.12.2019 г. № 649) средствами вычислительной техники, программным обеспечением и</li> </ul>

№	Показатель оценивания	Значение оценивания	Балльная оценка	Магистральное направление, ключевое условие	Критерий	Дефициты	Управленческие действия/решения
							презентационным оборудованием.
113	Эксплуатация информационной системы управления образовательной организацией	Информационная система управления образовательной организацией интегрирована с региональными информационными системами	2	Ключевое условие «Образовательная среда»	ЦОС (поддержка всех активностей)		
114	Наличие в образовательной организации пространства для учебных и неучебных занятий, творческих дел	Наличие	1	Ключевое условие «Образовательная среда»	Организация внутришкольного пространства		
115	Функционирование школьного библиотечного информационного центра	создан и функционирует школьный библиотечный информационный центр	1	Ключевое условие «Образовательная среда»	Организация внутришкольного пространства		
116	Реализация модели Школа полного дня на основе интеграции урочной и внеурочной деятельности обучающихся, программ дополнительного образования детей, включая пребывание в группах продленного дня	Наличие	3	Ключевое условие «Образовательная среда»	Функционирование школы полного дня		

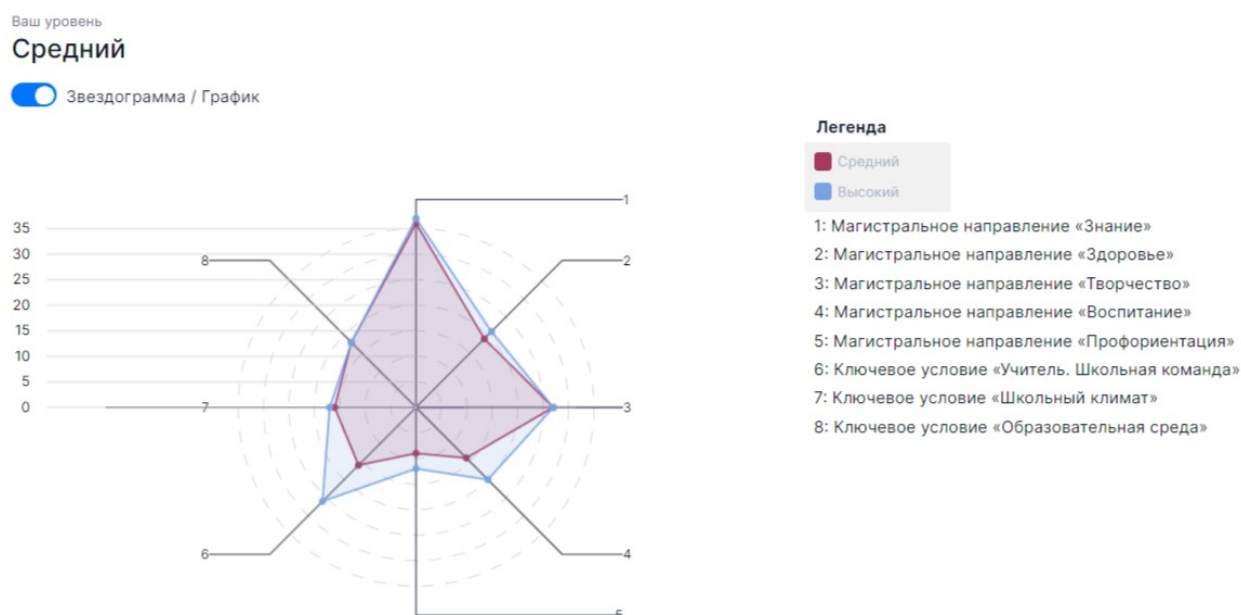


<b>№</b>	<b>Показатель оценивания</b>	<b>Значение оценивания</b>	<b>Балльная оценка</b>	<b>Магистральное направление, ключевое условие</b>	<b>Критерий</b>	<b>Дефициты</b>	<b>Управленческие действия/решения</b>
11 7	Сформированы коллегиальные органы управления в соответствии с Федеральным законом Об образовании в Российской Федерации, предусмотренные уставом образовательной организации	Да	1	Ключевое условие «Образовательная среда»	Реализация государственно-общественного управления		
11 8	Функционирование управляющего совета образовательной организации	Да	1	Ключевое условие «Образовательная среда»	Реализация государственно-общественного управления		

### 3.1. Описание возможных причин возникновения дефицитов, внутренних и внешних факторов влияния на развитие школы.

Администрация ГБОУ школы – интерната №3 г.о. Тольятти провела самодиагностику с помощью Сервиса самодиагностики общеобразовательных организаций в целях выявления дефицитов в общеобразовательном учреждении на основе принципов управления качеством образования в рамках проекта «Школа Минпросвещения России» для определения и фиксации уровня вхождения в проект. По результатам диагностики определено исходное состояние лица как *средний* уровень освоения модели «Школы Минпросвещения России» (155 баллов за тест). Уровень включает в себя необходимый минимум пакетных решений для обеспечения качественного образовательного процесса в образовательной организации.

**Графически результаты самодиагностики выглядят следующим образом:**



**По блоку «Знание: качество и объективность» получено 36 баллов.** Образовательная организация вышла на заданный уровень «Школы Минпросвещения России» по следующим показателям:

- Реализация учебно-исследовательской и проектной деятельности;

- 100% учителей используют программы учебных предметов, содержание и планируемые результаты которых не ниже соответствующих содержания и планируемых результатов федеральных рабочих программ учебных предметов;

- Реализация рабочих программ курсов внеурочной деятельности, в том числе курса «Разговоры о важном»;

- Реализация плана мероприятий по обеспечению доступности и качества образования, обучающихся с ОВЗ и инвалидностью;

- Обеспечение информационной открытости, доступности информации об организации образования обучающихся с ОВЗ, с инвалидностью.

Однако, в ОО не реализуется углубленное изучение учебных предметов и не предусмотрены оценочные процедуры с учётом графиков проведения федеральных и региональных оценочных процедур в связи с особенностями психофизических особенностей обучающихся (дети с интеллектуальными нарушениями). Участие обучающихся с ОВЗ во Всероссийской олимпиаде школьников не предусмотрено.

**По блоку «Здоровье» получено 19 баллов.** Образовательная организация вышла на заданный уровень «Школы Минпросвещения России» по показателя «Реализация единых подходов к организации и контролю горячего питания», «Наличие дополнительных образовательных услуг в области физической культуры и спорта; доля обучающихся постоянно посещающих занятия», «Наличие победителей и призёров в спортивных соревнованиях», «Участие обучающихся в массовых физкультурно-спортивных мероприятиях».

В стати развития находится вопрос, касающийся охвата обучающихся ВФСК «ГТО».

**По блоку «Творчество» получено 27 баллов.** Образовательная организация вышла на заданный уровень «Школы Минпросвещения России» по показателю организации дополнительного образования. Организованы и

действуют объединения для внеурочной деятельности обучающихся (школьный театр, школьный музей, школьный хор, школьный медиациентр, спортивный клуб, ЮИП), но наблюдается наличие дефицитов по организации сетевой формы реализации дополнительных общеобразовательных программ (технопарки «Кванториум», центры «IT-клуб», «Точка роста»). Реализация программ по данным направлениям не предусмотрено с обучающимися данной нозологии.

**По блоку «Воспитание» получено 14 баллов.** В данном блоке западает показатель «Функционирование Совета обучающихся» и «Участие обучающихся в волонтерском движении»

**По блоку «Профориентация» получено 9 баллов.** По данному показателю реализуется утвержденный календарный план профориентационной деятельности в школе (в соответствии с календарным планом разработанным в субъекте РФ). Используются дополнительные материалы по профориентации, в том числе мультимедийные, в учебных предметах общеобразовательного цикла. Обучающиеся посещают экскурсии на предприятиях, в организациях СПО. Посещают занятия по программам дополнительного образования, в том числе кружки и секции, направленные на профориентацию.

Однако, отсутствуют соглашения с региональными предприятиями, оказывающими содействие в реализации профориентационных мероприятиях.

**По блоку «Учитель. Школьная команда» получено 16 баллов.** На заданный уровень «Школы Минпросвещения России» образовательная организация вышла по показателю «Реализация методических рекомендаций по внедрению единого штатного расписания», «Развития системы наставничества».

Получены рекомендации по совершенствованию условий для роста профессионального мастерства педагогов и административных работников:

обеспечение условий для повышения квалификации по программам повышения квалификации по инструментам ЦОС из федерального реестра, по программам дополнительного профессионального образования.

**По блоку «Школьный климат» получено 16 баллов.** Образовательная организация вышла на заданный уровень «Школы Минпросвещения России» по всем показателям. Работа по обеспечению в социально-психологическом тестировании обучающимися данной нозологии (интеллектуальные нарушения) не предусмотрены.

**По блоку «Образовательная среда» получено 18 баллов.** Получены рекомендации по использованию федеральной государственной информационной системы «Моя школа» (не менее 30% педработников используют сервисы и подсистемы «Библиотека ЦОК» ФГИС «Моя школа»). Показатели «Оснащение образовательной организации IT-оборудованием» соответствует частично.

Таким образом, самодиагностика позволила определить исходное состояние, сильные и слабые стороны образовательной организации, направления развития, то есть получить ту информацию, без которой невозможно эффективное принятие управленческих решений, в том числе кадровых и финансовых.

### **3.2. Анализ текущего состояния и перспектив развития школы.**

Интерпретация результатов самодиагностики:

<b>№</b>	<b>Магистральное направление, ключевое условие</b>	<b>Полученный результат (описание и количество баллов)</b>	<b>Планируемый результат, описание</b>
1	Знание	36 Реализуются федеральные рабочие программы по учебным предметам в полном объеме. Обучающиеся обеспечены учебниками, учебными пособиями.	Создание условий для профессионального развития и совершенствования профессиональных компетенций педагогических работников в части обучения и воспитания обучающихся и инвалидностью (100%).

2	Воспитание	<b>14</b> Осуществляется с использованием регламентированных и неформальных форм взаимодействия.	Трансляция опыта по организации взаимодействия образовательной организации и родителей в процессе реализации рабочей программы воспитания.
3	Здоровье	<b>19</b> Отсутствие обучающихся, имеющих знак отличия ВФСК «ГТО», подтвержденный удостоверением	Наличие обучающихся, имеющих знак отличия ВФСК «ГТО», подтвержденный удостоверением
4	Творчество	<b>27</b> Реализация дополнительных общеобразовательных программ в полном объеме.	Создание условий для подготовки победителей и призёров олимпиад различного уровня.
5	Профориентация	<b>9</b> Прохождение обучающимися профессионального обучения по программам профессиональной подготовки по профессиям рабочих и должностям служащих	<b>10</b> Прохождение обучающимися профессионального обучения по программам профессиональной подготовки по профессиям рабочих и должностям служащих
6	Учитель. Школьная команда	<b>16</b> Организована работа по повышению квалификации педагогических работников.	Разработка собственных методик по подготовке к участию педагогов в конкурсах рофмастерства, участию в семинарах, научно-практических конференциях по обмену опытом. Разработка индивидуальных образовательных маршрутов для педагогов с целью профессионального роста, аттестации на первую и высшую категории, методиста, педагога-наставника.
7	Школьный климат	<b>16</b> Сопровождение узкими	Образовательная организация вышла на

		специалистами 100%	заданный уровень «Школы Минпросвещения России» по всем показателям. Работа по обеспечению в социально-психологическом тестировании обучающимися данной нозологии (интеллектуальные нарушения) не предусмотрены.
8	Образовательная среда	<b>18</b> Образовательная организация частично оснащена ИТ оборудованием.	Изучение методических рекомендаций, нормативных документов по использованию ФГИС «Моя школа», в том числе верифицированного цифрового образовательного контента, при реализации основных общеобразовательных программ. Разработка модели цифровой образовательной среды образовательной организации на основе целевой модели, утвержденной приказом Министерства просвещения Российской Федерации от 02.12.2019 № 649. Обеспечение оценки и учета результатов использования разнообразных методов и форм обучения, взаимно дополняющих друг друга, в том числе проектов, практических, командных, исследовательских, творческих работ, самоанализа и самооценки, взаимооценки,

			наблюдения, испытаний (тестов), динамических показателей освоения навыков и знаний, в том числе формируемых с использованием цифровых технологий.
--	--	--	---

### Результаты проблемно ориентированного анализа:

Магистральные направления и ключевые условия	Оценка актуального состояния внутреннего потенциала		Оценка перспектив развития с учетом изменения внешних факторов	
	сильные стороны	слабые стороны	благоприятные возможности	риски
Знание	Рабочие программы учебных предметов, внеурочной деятельности.	Отсутствие углубленного изучения отдельных предметов.	Реализация технологий /средств электронного обучения и дистанционных образовательных технологий	Увеличение доли: семей с низким образовательным уровнем, неполных семей
Воспитание	1.Применение в воспитательной деятельности современных образовательных технологий. 2.Наличие школьных традиций. 3.Организация сотрудничества с учреждениями культуры, спорта, развитие этническими конфессиями города. 4.Взаимодействие с организациями системы профилактики. 5. В школе работает советник директора по воспитанию,	Недостаточное количество мероприятий по краеведению и музейной педагогике.	1.Наличие потребности педагогической просвещенности родителей. 2.Готовность родителей участвовать в общешкольных мероприятиях.	1.Негативное воздействие социума. 2.Негативное влияние соц. сетей.



	<p>который координирует деятельность детских общественных объединений (ЮИД, школьный музей, школьный хор, школьный спортивный клуб, школьная газета «Радуга», школьный театр мод «Фентези»)</p>			
Здоровье	<p>1.Доступность спортивной инфраструктуры на территории школы. 2.Организация просветительской деятельности по ЗОЖ, реализация программы здоровьесбережения. 3.Участие учащихся в массовых физкультурно-спортивных мероприятиях, проведение Дней здоровья. 4.Единые подходы к организации и контролю горячего питания.</p>	<p>1.Слабое здоровье учащихся. 2.Нарушение режима питания, принципов здорового питания учащимися вне стен школы.</p>	<p>1.Вовлечение в воспитательные мероприятия большое число участников, включая родителей учащихся. 2.Организация просветительской деятельности по ЗОЖ, профилактика табакокурения, наркомании; диверсификация деятельности ШСК. 3. Проведение ежегодной диспансеризации.</p>	<p>1.Рост хронических заболеваний у детей и подростков. 2.Рост числа семей, ведущих нездоровый, асоциальный образ жизни.</p>
Творчество	<p>1.Дополнительные общеобразовательные программы разработаны и реализуются по 5 направлениям. 2.Участие учащихся в конкурсах, фестивалях, олимпиадах, конференциях на</p>	<p>Невозможность участия обучающихся школы-интерната в конкурсах технической направленности (технопарки «Кванториум», Дома</p>	<p>Сетевое взаимодействие с этническими конфессиями г.о.Тольятти.</p>	<p>Участие в конкурсах приводит к дополнительной загруженности учащихся.</p>

	региональном и Всероссийском уровнях.	научной коллаборации, центры «IT-куб»).		
Профориентация	1.Реализация программы профориентации. 2. Включение учащихся с 6 по 9 класс во внеурочную деятельность «Россия – мои горизонты». 3. Организация и проведение регионального конкурса «Лучший по профессии» для ОО Самарской области. 4.Наличие договоров с профессиональными образовательными организациями.	Трудности с личностным и профессиональным самоопределением детей.	1. Участие в проекте «ПрофВыбор». 2.Посещение профессиональных образовательных организаций с целью знакомства и выбором будущей профессии; 3. Активное участие в конкурсе профессионального мастерства «Абилимпикс».	Ограниченный выбор специальностей профессиональной подготовки для учащихся с интеллектуальными нарушениями.
Учитель. Школьная команда	Участие педагогов в конкурсах.	Организация методического сопровождения педагогических работников	Профессиональные сообщества педагогов	Дефицит отдельных групп педагогических кадров
Школьный климат	1.Наличие локальных нормативных актов по организации психолого-педагогического сопровождения участников образовательных отношений. 2.Наличие в штате ОО педагогов-	-	Обеспечение реализации локальных нормативных актов по организации психолого-педагогического сопровождения участников образовательных отношений.	Недостаток квалифицированных специалистов на рынке труда.

	психологов, учителей- логопедов и учителей- дефектологов. 3.Наличие в штате ОО социальных педагогов и педагога- организатора.			
Образовательная среда	Использование ИКТ технологий в образовательном процессе	Недостаточное оснащение ИТ оборудованием	Наличие школьного пространства для учебных и внеурочных занятий	Низкая активность педагогов в сетевых сообществах



#### 4. Основные направления развития организации.

##### 4.1. Возможные действия, направленные на совершенствование деятельности по каждому магистральному направлению и ключевому условию.

<b>Магистральное направление «Знание»</b>	
Реализация федеральных рабочих программ по учебным предметам, программ курсов внеурочной деятельности.	программа
Организация систематического повышения квалификации педагогов по вопросам профессионального развития и совершенствования профессиональных компетенций педагогических работников в части обучения и воспитания обучающихся с ОВЗ, с инвалидностью	график курсовой подготовки
<b>Магистральное направление «Здоровье»</b>	
Привлечение обучающихся к участию в массовых физкультурно-спортивных мероприятиях	план
Обеспечение бесплатным горячим питанием (100%)	ФООД
<b>Магистральное направление «Творчество»</b>	
Реализация дополнительных общеобразовательных программ.	программы
Участие обучающихся в конкурсах, фестивалях, олимпиадах различного уровня.	наградные документы
Функционирование школьных творческих объединений.	нормативная документация
<b>Магистральное направление «Воспитание»</b>	
Реализация программы воспитания.	программа

<b>Магистральное направление «Профориентация»</b>	
Проведение разъяснительной работы с обучающимися и родителями (законными представителями) о важности профессионального самоопределения.	протоколы родительских собраний
Участие обучающихся в конкурсах профессионального мастерства «Лучший по профессии» и «Абилимпикс».	наградные документы
<b>Магистральное направление «Учитель. Школьная команда»</b>	
Развитие системы наставничества.	нормативные документы
Наличие методических объединений.	нормативные документы
Участие педагогов в конкурсных мероприятиях.	наградные документы
<b>Магистральное направление «Школьный климат»</b>	
Наличие специалистов психолого-педагогического сопровождения.	штатное расписание
Реализация психолого-педагогических программ.	программы
<b>Магистральное направление «Образовательная среда»</b>	
Использование информационно - коммуникативно образовательной платформы «Сферум»	школьный профиль на платформе «Сферум»

## 4.2. Управленческие решения, направленные на устранение причин возникновения дефицитов.

№ п/п	Магистральное направление, ключевое условие	Название подпроектов	Задачи	Планируемые результаты	Сроки реализации	Перечень мероприятий	Ресурсное обеспечение	Руководитель проектной группы	Целевые индикаторы результативности	Система оценки результатов и контроля реализации
1	Знание	Равенство возможностей для всех и для каждого	Создание современной здоровьесберегающей образовательной среды, обеспечивающей условия для получения доступного образования, социализации, профессиональной ориентации, готовности к последующему профессиональному обучению и самостоятельной трудовой деятельности обучающихся с ограниченными возможностями здоровья	Реализация комплекса мер по повышению квалификации (профессиональной переподготовке) педагогических работников и специалистов организации.	2024-2029	Информация на сайте	Информация на сайте	Директор	Раздел на сайте	Раздел на сайте
2	Воспитание	Сетевое взаимодействие с творческими коллективами этнических конфессий	1. Духовно – нравственное развитие и воспитание обучающихся 2. Воспитание межнационального и межконфессионального взаимопонимания и терпимости. 3. Профилактика религиозного и этнического экстремизма.	1. Принятие учащимися базовых национальных ценностей, национальных и этнических духовных традиций 2. Воспитание ценностного отношения к национальному языку и культуре 3. Формирование осознанного и уважительного отношения к традициям народов,	5 лет	1. Проведение совместных просветительских мероприятий 2. Проведение совместных культурных мероприятий, фестивалей, направленных на воспитание	Социальные партнеры, школьный музей «Культура народов Поволжья»	Заместитель директора по ВР, Советник директора по воспитанию и взаимодействию с детскими	предметной области «Технология» организации в	1. Наличие единой системной программы деятельности по формированию культуры гражданской солидарности обучающихся

		г.о.Толья тти	4.Содействие осознанному выбору мировоззрения	проживающих на территории России 4.Формирование толерантности и основ культуры межатнического общения 5.Приобщение детей к этнокультурным ценностям 6.Развитие профессионально- психологических характеристик педагогов		нравственных ценностей обучающихся		общественн ыми объединени ями		2.Совместное обеспечение условий для духовно- нравственного развития и воспитания обучающихся 3.Увеличение количества договоров о совместной деятельности между ОО и этническими конфессиями города
3	Здоровь е	Реализац ия программ ы «Здоровь е»	1.Формирование представлений об основных компонентах культуры здоровья и здорового образа жизни; 2. Пробуждение в детях желания заботиться о своём здоровье путём соблюдения правил здорового образа жизни и организации здоровьесберегающего характера учебной деятельности и общения; 3.Использование оптимальных двигательных режимов для обучающихся с учётом их возрастных, психофизических особенностей; 4.Развитие потребности в занятиях физической культурой и спортом; 5.Формирование системы выявления уровня здоровья обучающихся и его целенаправленного отслеживания в течение периода обучения; 6.Гигиеническое нормирование учебной	1.Формирование системы физкультурно- оздоровительной работы школы-интерната через совместную деятельность медицинских работников и педагогов по предупреждению заболеваний детей и подростков, сохранению и своевременной коррекции здоровья школьников для достижения оптимальных результатов в учебной деятельности каждого ребенка; 2.Осуществление систематического контроля состояния здоровья учащихся и учителей на основе организации профилактических осмотров, первичной профилактики; 3.Снижение заболеваемости всех участников образовательного процесса; 4.Повышение уровня знаний по вопросам здоровья и его сохранения.	202 3- 202 8	1.Разработка локальной нормативно-правовой базы для организации работы по сохранению и укреплению здоровья обучающихся 2.Создание информационного и материально- технического обеспечения здоровье сберегающей деятельности ОО 3.Проведение воспитательных и спортивных мероприятий, обеспечивающих формирование здорового образа жизни. 4.Систематическая диагностика состояния здоровья обучающихся 5.Организация внеклассной работы по физической культуре 6.Содействие в проведении медико- профилактических мероприятий	<b>Кадровые:</b> - директор -зам. директора по УР -зам. директора по ВР -социальный педагог -педагог- организатор -советник директора по воспитанию -педагог- психологи -учителя- дефектологи - учителя- логопеды -учителя, участвующие в реализации программы -классные руководители, воспитатели <b>Материально- технические:</b> -спортзал	Руководите ль ОО	Соответствии с требованиями профессиональных	1.Проведение заседаний Педагогическог о совета школы и МО классных руководителей; 2.Создание методической копилки по здоровье сберегающему направлению воспитательной работы; 3.Мониторинг состояния здоровья обучающихся и морально- психологическ ого климата в ОО; 4.Контроль за организацией учебного процесса,



		<p>нагрузки, объема домашних заданий и режима дня;</p> <p>7. Освоение педагогами новых методов деятельности в процессе обучения школьников, использование технологий урока, сберегающих здоровье учащихся;</p> <p>8. Отслеживание санитарно-гигиенического состояния школы;</p> <p>9. Плановая организация полноценного сбалансированного питания учащихся;</p> <p>10. Развитие психолого-медико-педагогической службы школы для своевременной профилактики психологического и физического состояния учащихся;</p> <p>11. Привлечение системы дополнительного образования, внеклассной и внешкольной работы к формированию здорового образа жизни обучающихся;</p> <p>12. Обеспечение охраны здоровья педагогов и техперсонала;</p> <p>13. Ведение диагностики динамики состояния здоровья детей;</p> <p>14. Проведение работы с родителями, направленной на формирование здорового образа жизни, профилактики вредных привычек, создания в семьях условий, способствующих укреплению и охране здоровья;</p> <p>15. Осуществление мониторинга состояния здоровья обучающихся на</p>		<p>медицинскими работниками закрепленными за школой поликлиниками</p> <p>7. Создание системы информированности родителей о результатах анализа состояния здоровья и профилактической работы в школе по оздоровлению детей</p> <p>8. Обеспечение внутренней и антитеррористической безопасности и охраны труда</p> <p>9. Обеспечение качественным горячим питанием обучающихся 1 – 9-х классов</p>	<p>-столовая</p> <p>-актовый зал</p> <p>-спортивно-игровая площадка</p> <p><b>Научно-методические:</b></p> <p>-методическая литература, необходимая для подготовки уроков с использованием здоровьесберегающих технологий</p> <p>-методические разработки уроков, классных часов, родительских собраний</p>		<p>распределение м учебной нагрузки, объемом домашних заданий, внешкольной образовательной деятельностью учащихся по формированию здорового образа жизни.</p>
--	--	---	--	---	---	--	---

			всем периоде обучения (ежегодная диспансеризация)							
		Школьный театр моды «Фентези»	1.Создание условий для комплексного развития творческого потенциала обучающихся и формирование общей эстетической культуры 2.Создание условий для формирования духовно-нравственной позиции. 3.Создание условий для активизации интереса у обучающихся к направлению «Театр моды», а также декоративно-прикладного и художественного творчества. 4.Организация досуга в рамках содержательного общения	1.Развитие эстетического сознания через освоение художественного наследия народов России и мира. 2.Формирование индивидуально-личностных позиций учащихся, развитие трудолюбия и ответственности за результат своей деятельности. 3.Формирование коммуникативной компетентности и умения работать в коллективе	1 год	1.Учебно-практические и итоговые занятия 2.Репетиции 3.Выступления, концерты 4.Проведение мастер-классов 5.Показы мод 6.Участие в выставках, экскурсиях	Учебный кабинет, актовый зал, шкафы для хранения, фотоаппарат, видеокамера, музыкальный центр, манекены, утюги, швейные машинки, зеркала, канцелярские товары, материал	Учитель технологии	уровень оснащенности мастерской профиля	1.Анкетирование 2.Зачеты 3.Конкурсы и показы 4.Портфолио 5.Уровневый мониторинг ЗУН по итогам реализации программы
5	Профориентация	Реализация программы профориентации «Мой выбор»	1.Помощь в определении своей готовности к достижению профессиональных целей 2.Сформировать у учащихся мотивационную основу для получения начального профессионального образования 3.Познакомить с разнообразием мира профессий 4.Сформировать профессиональные намерения на основе комплексного изучения личности с учетом индивидуальных и психофизиологических особенностей и состояния	1.Формирование профессиональной «Я – концепции» 2.Развитие профессионального сознания и самосознания 3.Формирование целостного социально-ориентированного взгляда на мир 4.Овладение начальными навыками адаптации в динамично развивающемся мире	5 лет	1.Уроки профориентации, индивидуальные и групповые занятия, лекции, беседы 2.Стенды и презентации с описанием профессий 3.Анкетирование детей и родителей 4.Экскурсии на предприятия города и ПОО 5.Участие в конкурсах профессионального мастерства «Лучший по профессии», «Абилимпикс» 6.Посещение кружков 7.Организация мероприятий профориентационной направленности 8.Участие в проектах	1.Игровые технологии 2.Информационная база 3.Дополнительное образование 4.Психологическое сопровождение 5.Сетевое взаимодействие	Заместитель директора по ВР, социальный педагог, педагог-психолог	обучения «Подготовка младшего обслуживающего персонала»	1.Всестороннее изучение психофизических возможностей учащихся, их базовых психических функций 2.Оценка включения количества и качества мероприятий, направленных на ознакомление с кругом доступных профессий

			здоровья 5. Научить проектировать учащиеся свои жизненные и профессиональные планы 6. Сформировать представления о качествах, необходимых для осуществления трудовой деятельности			«ПрофВыбор», «Проектория»				3. Оценка умений учащихся работать с технологической картой, графическим планом
6	Учитель. Школьная команда	Профессиональные конкурсы	Добиться активного участия педагогов в профессиональных конкурсах	10% педагогов принимают участие в профессиональных конкурсах	20 24 - 2 0 2 9	казание методической помощи	Работа с педагогами по индивидуальному образовательному маршруту	Заместитель директора по УВР, методист	щего персонала» организации в соответствии с	Результаты участия в конкурсах
7	Школьный климат	Развитие и коррекция эмоционально-волевой сферы детей с интеллектуальными нарушениями (умственной отсталостью).	1. Расширение знаний обучающихся об эмоциях. 2. Развитие у обучающихся умения адекватно выражать свои эмоции. 3. Стабилизация эмоционального состояния, оптимизация уровня тревожности и агрессии у обучающихся. 4. Формирование коммуникативных умений у обучающихся.	1. Умение эффективно регулировать своё поведение на всех этапах деятельности. 2. Владение навыками самоконтроля в общении со сверстниками и взрослыми. 3. Снижение уровня тревожности, связанными с различными аспектами школьной жизни. 4. Умение адекватно относиться к ошибкам и неудачам.	1 учебный год	- Диагностические мероприятия для определения уровня развития эмоционально-волевой сферы обучающихся (индивидуальные и групповые). - Коррекционно-развивающие занятия.	В процессе реализации программы используется диагностический и коррекционно-развивающий инструментарий, необходимый для профессиональной деятельности педагога-психолога.	Педагог-психолог	требованиями профессиональных стандартов;	
8	Образовательная среда	Цифровая образовательная среда	Создание условий для повышения квалификации	Повышение квалификации педагогов в области современных технологий онлайн-обучения, подготовка	20 24 - 2 0 2 9	План курсовой подготовки по данному направлению современных технологий онлайн-обучения		Заместитель директора по УВР, методист	Охват обучающихся организации профилем Трудового обучения «Подготовка	Использование возможностей ЦОС

				педагогов к использованию возможностей федеральной информационно-сервисной платформы цифровой образовательной среды					младшего обслуживающего персонала»; доля выпускников, занятых в профессиональном обучении и (или) трудоустройстве; охват обучающихся с ОВЗ участием в региональных мероприятиях чемпионата Абилимпикс; количество новых разработанных и утвержденных программ в предметной области «Технология», внеурочной деятельности и системе дополнительного образования; уровень оснащенности коррекционной службы организации в соответствии с требованиями образовательных стандартов; уровень положительной динамики в состоянии высших психических функций по итогам коррекционной работы; организации профилем.	
--	--	--	--	---	--	--	--	--	---	--



## **5. Ожидаемые результаты реализации Программы развития (повышение, сохранение уровня).**

1. Создание информационно-образовательного пространства, позволяющего удовлетворить интересы и потребности всех участников образовательного процесса за счёт реализации принципов доступности и качества образования.
2. Создание безопасной цифровой образовательной среды, которая позволит создать профили «цифровых компетенций» для учеников и педагогов.
3. Внедрение в образовательный процесс различных моделей обучения на основе индивидуальных учебных планов и дистанционных образовательных технологий.
4. Повышение профессиональной компетентности педагогов, в том числе в области овладения инновационными образовательными, метапредметными технологиями.
5. Сохранение численности учащихся, обучающихся в системе внутришкольного дополнительного образования; рост количества детей, имеющих достижения в олимпиадах, фестивалях, конкурсах, проектах различного уровня как показатель социальной компетентности учащихся.
6. Расширение перечня образовательных возможностей, социально-образовательных партнерств.

## **6. Механизмы реализации Программы развития.**

1. Модернизация и цифровизация управленческих и образовательных процессов, документооборота.
2. Интеграция в образовательном процессе урочной, внеурочной и профориентационной деятельности.
3. Проведение опросов и анкетирований для оценки уровня

удовлетворенности услугами школы, существующими в нем процессами.

4. Организация повышения квалификации педагогических работников, обмена опытом.
5. Обновление материально-технического оснащения школы.
6. Совершенствование системы мониторинга, статистики и оценки качества образования.

<b>Наименование блока</b>	<b>Наименование ресурсов</b>	<b>Наличие (по факту): количество и характеристики</b>	<b>Требуемые ресурсы</b>	<b>Источники получения/ приобретения</b>
1. Нормативное правовое обеспечение (ЛНА)	нормативные документы, локальные акты	нормативные документы имеются	локальные акты	работа рабочей группы
2. Материально-техническое обеспечение	оснащенность объектами материально-технической базы	кабинеты оснащены	оснащение кабинетов	бюджетные средства
3. Кадровые ресурсы	наличие вакансий в организации	нет	нет	привлечение квалифицированных и молодых кадров (выпускников ВУЗов)
	отсутствие текучести кадров (стабильность кадрового состава)	нет	нет	Индивидуальная работа с педагогами
	регулярно проходящие курсы повышения квалификации	100 %	100 %	Индивидуальная работа с педагогами
	педагоги, использующие современные педагогические технологии, включая ИКТ	100%	100%	Повышение квалификации
4. Финансовые ресурсы	Бюджетные средства	Ремонт здания и отдельных помещений школы-интерната	Ремонт кабинетов	Фонды, спонсорская помощь



## **7. Критерии и показатели оценки реализации Программы развития.**

***Качество образовательного процесса оценивается по следующим показателям:***

- ✓ результативность деятельности школы - интерната согласно Программе развития;
- ✓ продуктивность и результативность Образовательных программ;
- ✓ эффективность механизмов самооценки, оценки достоинств и недостатков в учебной, научно-методической, административной и хозяйственной деятельности, проведение мониторингов, принятие стратегических значимых решений, представленных в ежегодных публичных докладах.

***Качество образовательных достижений оценивается по следующим показателям: результаты:***

- ✓ государственной (итоговой) аттестации выпускников 9-х классов;
- ✓ промежуточной и текущей аттестации обучающихся.

***результаты мониторинговых исследований:***

- ✓ обученности и адаптации обучающихся 5-х классов;
- ✓ участие и результативность работы в предметных олимпиадах, конкурсах, соревнованиях, фестивалях, проектах и пр..

***В качестве индивидуальных образовательных достижений рассматриваются:***

- ✓ образовательные достижения по отдельным предметам и их динамика;
- ✓ отношение к учебным предметам;
- ✓ удовлетворённость образованием;
- ✓ степень участия в образовательном процессе (активность на уроке, участие во внеурочной деятельности и т. д.).

***Доступность образования оценивается по следующим показателям:***

- ✓ система приема обучающихся в школу;
- ✓ открытость деятельности лица для родителей и общественных организаций.

***Профессиональная компетентность педагогов оценивается по следующим показателям:***

- ✓ отношение педагога к инновационной работе;
- ✓ активное применение информационных технологий в своей профессиональной деятельности;
- ✓ готовность учителя к повышению педагогического мастерства (систематичность прохождения курсов повышения квалификации, участие в работе МО классных руководителей, методических советах, педагогических

конференциях различных уровней, в научной работе и т. д.);

✓ знание и использование педагогом современных педагогических методик и технологий;

✓ образовательные достижения обучающихся (успевающие на «4» и «5», отличники, медалисты, победители олимпиад, конкурсов, смотров, фестивалей);

✓ организация качественной работы с «резервом качества знаний»;

✓ личные достижения в профессиональных конкурсах разных уровней.

***Качество материально-технического обеспечения образовательного процесса оценивается по следующим показателям:***

✓ наличие и в перспективе расширение, а также обновление мультимедийной и интерактивной техники;

✓ программно-информационное обеспечение, наличие и эффективность использования интернет-ресурсов в учебном процессе;

✓ оснащённость учебных кабинетов современным оборудованием, средствами обучения и мебелью;

✓ обеспеченность методической и учебной литературой.

***Комфортность обучения оценивается по следующим показателям:***

✓ соблюдение требований охраны труда, осуществление контроля за их выполнением в соответствии с нормативными документами;

✓ соответствие условий обучения (размещение, земельный участок, здание, оборудование помещений, воздушно-тепловой режим, искусственное и естественное освещение, водоснабжение и канализация, режим общеобразовательного процесса, организация медицинского обслуживания, организация питания) требованиям СанПиН;

✓ выполнение предписаний надзорных органов - соответствующий морально - психологический климат.

***Система дополнительного образования оценивается по следующим показателям:***

✓ количество предоставляемых дополнительных образовательных услуг и охват ими обучающихся;

✓ заинтересованность родителей и обучающихся в дополнительных образовательных услугах;

✓ степень соответствия количества и качества дополнительных образовательных услуг запросам родителей и обучающихся;

✓ результативность предоставляемых образовательных услуг (наличие победителей олимпиад, конкурсов, соревнований, фестивалей и т. д.);

- ✓ применимость полученных в результате дополнительного образования знаний и умений на практике.

***Открытость деятельности школы-интерната оценивается по следующим показателям:***

- ✓ эффективность взаимодействия школы-интерната с родителями, выпускниками и профессиональным сообществом;
- ✓ репутация публичных докладов и их доступность широкой общественности.

***Состояние здоровья обучающихся оценивается по следующим показателям:***

- ✓ наличие медицинского кабинета общего назначения и его оснащенность в соответствии с современными требованиями;
- ✓ регулярность и качество проведения санитарно-эпидемиологических и гигиенических профилактических мероприятий, медицинских осмотров;
- ✓ частота заболеваемости обучающихся, педагогических и других работников; эффективность оздоровительной работы (оздоровительный компонент содержания учебных предметов, здоровьесберегающие программы, режим дня, организация отдыха и оздоровления детей в каникулярное время и т. д.);
- ✓ состояние физкультурно-оздоровительной работы (распределение учащихся по уровню физического развития, группам здоровья, группам физической культуры)

***Качество воспитательной работы оценивается по следующим показателям:***

- ✓ степень вовлеченности педагогического коллектива и родителей в воспитательный процесс;
- ✓ демократичность характера планирования воспитательной работы (участие в составлении планов тех, кто планирует, и тех, для кого планируют);
- ✓ охват обучающихся деятельностью, соответствующей их интересам и потребностям;
- ✓ наличие детского самоуправления, его соответствие различным направлениям детской самодеятельности;
- ✓ удовлетворенность обучающихся и родителей воспитательным процессом и наличие положительной динамики результатов воспитания;
- ✓ положительная динамика в оценке обучающимися образовательной среды (удовлетворенность школой-интернатом, классом, обучением,

организацией досуга, отношениями с родителями, сверстниками и педагогами);

- ✓ наличие системы стимулирования участников воспитательного процесса;
- ✓ участие классов в школьных мероприятиях;
- ✓ участие школы- интерната в мероприятиях разного уровня по духовно- нравственному воспитанию.

**Качество финансово-экономической деятельности оценивается по следующим показателям:**

- ✓ объективность расстановки кадров (анализ штатного расписания);
- ✓ наполняемость классов;
- ✓ продуктивность использования расходной части сметы по бюджетным ассигнованиям на финансовый год;
- ✓ объективность управленческих решений, принятых по актам проверок и обследований финансово-хозяйственной деятельности вышестоящими и другими организациями.

<b>Задача</b>	<b>Описание результата</b>	<b>Количественные показатели</b>
Управленческий анализ результатов самодиагностики школы-интерната	Отчет о результатах самодиагностики. Аналитическая справка.	1
Выбор управленческого трека развития школы-интерната	Составление дорожной карты.	1
Описание условий перехода на следующий уровень с учетом восьми магистральных направлений развития	Разработка рабочих программ, графика оценочных процедур, индивидуальных программ развития и наставничества.	Разработаны рабочие программы по каждому предмету
Построение системы персонифицированного профессионального развития педагогов и руководителей школы, обеспечивающей современную методическую подготовку с нацеленностью на достижение планируемых образовательных результатов	Устранение «дефицитных» запросов педагогов и руководителей, построение образовательных и развивающих индивидуальных маршрутов	Образовательные и развивающие индивидуальные маршруты для педагогов, испытывающих трудности
Формирование предметно-пространственной среды	Пройдены КПК, повышены компетенции	100% педагогов прошли КПК
Добиться активного участия педагогов в профессиональных конкурсах	10% педагогов принимают участие в профессиональных конкурсах	Не менее 2-3-х педагогов ежегодно принимают участие в конкурсах

## 8. Дорожная карта реализации Программы развития.

№	Мероприятие	Ответственный исполнитель (ФИО, должность)	Сроки	Ожидаемый результат
<b>1. АНАЛИТИКО-ПРОГНОСТИЧЕСКИЙ ЭТАП</b>				
1	Проведение самодиагностики готовности общеобразовательной организации к реализации проекта «Школа Минпросвещения России»	Попова Т.Н., зам. директора по УВР	январь	Определение уровня готовности общеобразовательной организации к реализации проекта «Школа Минпросвещения России»; выявление зон развития по направлениям
2	Создание рабочей группы, распределение обязанностей	Попова Т.Н., зам. директора по УВР	январь	Создана рабочая группа
3	Проведение самоанализа, выявление дефицитов и составление чек-листа по их устранению, обсуждение на собеседовании с представителями департамента образования администрации города	Попова Т.Н., зам. директора по УВР	январь	Составление чек-листа по устранению проблемных зон для перехода на следующий уровень в проекте
4	Разработка дорожной карты по реализации проекта «Школа Минпросвещения России»	Попова Т.Н., зам. директора по УВР	январь	Разработана дорожная карта
5	Внесение изменений в программу развития	Попова Т.Н., зам. директора по УВР	январь	Обновлена программа развития лица с учетом направлений реализации проекта «Школа Минпросвещения России»
<b>2. ЭТАП РЕАЛИЗАЦИИ ПРОЕКТА «ШКОЛА МИНПРОСВЕЩЕНИЯ РОССИИ»</b>				
<b>1. Критерий: ЗНАНИЕ</b>				
<i>(по результатам самодиагностики по состоянию на ноябрь 2024 года 36 баллов, планируемое значение 48 балл)</i>				
№	Планируемые меры по устранению дефицитов, выявленных в ходе диагностики	Ответственный исполнитель (ФИО, должность)	Плановый срок устранения дефицитов	Реализованные меры по устранению выявленных дефицитов
1.1	Повысить уровень организационно-педагогических компетенций педагогических работников	Калитова И.А., методист	в течении года	Повышен уровень организационно-педагогических компетенций педагогических работников

	общеобразовательной организации по обеспечению доступности и качества образования обучающихся с ОВЗ, с инвалидностью.			общеобразовательной организации по обеспечению доступности и качества образования обучающихся с ОВЗ, с инвалидностью.
<b>2. Критерий: ВОСПИТАНИЕ</b> <i>(по результатам самодиагностики по состоянию на ноябрь 2024 года 14 баллов, планируемое значение 22 балла)</i>				
2.1	Разработать программы краеведения в рамках внеурочной деятельности и/или дополнительного образования.	Терентьева М.В., зам. директора по ВР	август	Разработаны программы краеведения в рамках внеурочной деятельности и/или дополнительного образования.
<b>3. Критерий: ТВОРЧЕСТВО</b> <i>(по результатам самодиагностики по состоянию на ноябрь 2024 года 27 баллов, планируемое значение 29 баллов)</i>				
3.1	Организовать реализацию дополнительных общеобразовательных программ.	Терентьева М.В., зам. директора по ВР	август	Организована реализация дополнительных общеобразовательных программ.
<b>4. Критерий: ПРОФОРИЕНТАЦИЯ</b> <i>(по результатам самодиагностики по состоянию на ноябрь 2024 года 9 баллов, планируемое значение 14 баллов)</i>				
4.1	Обеспечить участие обучающимися в профориентационной деятельности.	Терентьева М.В., зам. директора по ВР	в течении года	Обеспечено участие обучающимися в профориентационной деятельности.
<b>5. Критерий: ЗДОРОВЬЕ</b> <i>(по результатам самодиагностики по состоянию на ноябрь 2024 года 19 баллов, планируемое значение 24 баллов)</i>				
5.1	Сформировать систему работы по привлечению обучающихся к участию во Всероссийском физкультурно-спортивном комплексе «Готов к труду и обороне» (для обучающихся с ОВЗ (интеллектуальными нарушениями).	Терентьева М.В., зам. директора по ВР	в течении года	Сформирована система работы по привлечению обучающихся к участию во Всероссийском физкультурно-спортивном комплексе «Готов к труду и обороне» (для обучающихся с ОВЗ (интеллектуальными нарушениями).
<b>6. Критерий: УЧИТЕЛЬ, ШКОЛЬНЫЕ КОМАНДЫ</b> <i>(по результатам самодиагностики по состоянию на ноябрь 2024 года 16 баллов, планируемое значение 31 балла)</i>				
6.1	Увеличить охват учителей диагностикой профессиональных компетенций (самодиагностикой).	Попова Т.Н., зам. директора по УВР	в течении года	Увеличен охват учителей диагностикой профессиональных компетенций (самодиагностикой).
6.2	Увеличить долю педагогических работников, прошедших обучение по программам повышения квалификации по инструментам ЦОС, размещенным в Федеральном реестре дополнительных профессиональных программ	Калитова И.А., методист	в течении года	Увеличена доля педагогических работников, прошедших обучение по программам повышения квалификации по инструментам ЦОС, размещенным в Федеральном реестре дополнительных профессиональных программ

	педагогического образования.			педагогического образования.
6.3	Обеспечить повышение квалификации штатных педагогов-психологов.	Калитова И.А., методист	в течении года	Обеспечено повышение квалификации штатных педагогов-психологов.
<b>7. Критерий: ШКОЛЬНЫЙ КЛИМАТ</b> <i>(по результатам самодиагностики по состоянию на ноябрь 2024 года 16 баллов, планируемое значение 19 баллов)</i>				
7.1	Оказывать психолого-педагогическую помощь целевым группам обучающихся (испытывающим трудности в обучении; находящимся в трудной жизненной ситуации; детям-сиротам и детям, оставшимся без попечения родителей; обучающимся с ОВЗ и (или) инвалидностью).	Терентьева М.В., зам. директора по ВР	в течении года	Оказана психолого-педагогическая помощь целевым группам обучающихся (испытывающим трудности в обучении; находящимся в трудной жизненной ситуации; детям-сиротам и детям, оставшимся без попечения родителей; обучающимся с ОВЗ и (или) инвалидностью).
<b>8. Критерий: ОБРАЗОВАТЕЛЬНАЯ СРЕДА</b> <i>(по результатам самодиагностики по состоянию на ноябрь 2024 года 18 баллов, планируемое значение 21 баллов)</i>				
8.1	Повысить компетенции в реализации государственной политики по внедрению ФГИС «Моя школа» и ЦОС.	Попова Т.Н., зам. директора по УВР	в течении года	Повышены компетенции в реализации государственной политики по внедрению ФГИС «Моя школа» и ЦОС.
<b>3. РЕФЛЕКСИВНЫЙ ЭТАП</b>				
<b>№</b>	<b>Мероприятие</b>	<b>Ответственный исполнитель (ФИО, должность)</b>	<b>Сроки</b>	<b>Ожидаемый результат</b>
1	Проведение мониторинга качества реализации дорожной карты	Попова Т.Н., зам. директора по УВР	декабрь	Выявление эффективности реализации проекта и проблемных зон
2	Проведение повторной самодиагностики общеобразовательной организации в реализации проекта «Школа Минпросвещения России»	Попова Т.Н., зам. директора по УВР	в течении года	Результаты самодиагностики
3	Составление чек-листа по устранению выявленных трудностей, подготовка проекта дорожной карты на 2025 год	Попова Т.Н., зам. директора по УВР	декабрь	Чек-лист, дорожная карта

